

PROGRAMME LEADER 2014 - 2022



LEADER (Liaisons entre Actions Développement de l'Économie Rurale) est un programme initié par l'Union Européenne et destiné aux territoires ruraux porteurs d'une stratégie locale de développement.

Le Groupe d'Action Locale (GAL) du Pays du Grand Briançonnais assure la gouvernance de LEADER sur le territoire du PETR depuis 2007.

Il est composé d'acteurs publics et privés réunis en un comité, en charge de sélectionner les projets LEADER et de gérer l'enveloppe FEADER allouée au GAL.

Une équipe technique accompagne les porteurs de projet dans la définition de leur opération, le montage de dossier, la mise en réseau avec d'autres acteurs et la capitalisation.



**Territoire choisi
terre d'initiatives**
GAL Pays du Grand Briançonnais

Les projets doivent répondre à la stratégie ciblée du GAL :

“ Ancrer durablement les actifs qui ont fait du territoire leur choix de vie ”

déclinée en 4 axes et 9 fiches actions :

Agir pour des conditions de vie et d'installation plus accessible

Soutenir l'esprit d'initiative et d'entreprise

Cultiver au quotidien les valeurs fédératrice et le lien au territoire

- 1 Se mobiliser pour augmenter l'offre de logements et de locaux
- 2 Se mobiliser pour diminuer les dépenses énergétiques des logements et des locaux
- 3 Encourager les initiatives pour une mobilité soutenable et durable
- 4 Orienter sur les opportunités économiques et les besoins en compétences du territoire
- 5 Stimuler la transmission et la reprise des entreprises du territoire
- 6 Soutenir les apports innovants pour l'économie du territoire
- 7 Soutenir le “consommer local”, et les circuits courts
- 8 Expérimenter le “tourisme de proximité endogène”

9

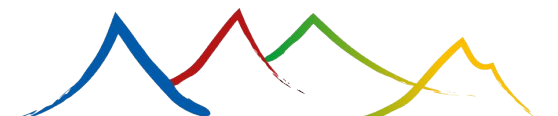
Coopération



UNION EUROPÉENNE
Fonds Européen Agricole
pour le Développement Rural



Briançonnais - Ecrins - GUILLESTROIS - QUEYRAS



www.paysgrandbrianconnaiss.fr

PROGRAMME LEADER 2014 - 2022

Pour prétendre au financement LEADER, il faut répondre aux appels à projets ouverts sur www.paysgrandbrianconnais.fr.

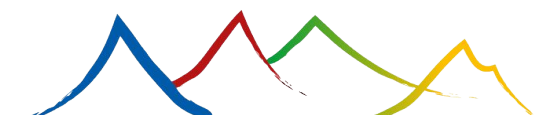
- 1 Se mobiliser pour augmenter l'offre de logements et de locaux**
Opérations de sensibilisation sur les enjeux liés aux logements et aux besoins de locaux, de recensement, de diagnostics (dont procédure des biens vacants et sans maître), d'anticipation des besoins en termes de logements et de locaux, d'amélioration des conditions de remise sur le marché immobilier de biens inoccupés, de mise en réseau, de promotion d'outils et de services, et de diffusion de bonnes pratiques et d'actions exemplaires (expériences de cohabitat innovantes...)...
- 2 Se mobiliser pour diminuer les dépenses énergétique des logements et des locaux**
Opérations de recensement des dispositifs d'aide ; identification et mise en réseau des personnes ressources ; études d'opportunité pour la mise en place de réseaux de chaleur collectifs ; création d'un plan de communication sur les pratiques innovantes ; partage et vulgarisation des pratiques exemplaires...
- 3 Encourager les initiatives pour une mobilité soutenable et durable**
Etudes sur les pratiques et le potentiel de report modal; enquête sur le stationnement; élaboration de plans de déplacements entreprises; actions de développement des mobilités alternatives; journées l'animations type « Journée sans voiture »; création de kit d'informations aux salariés
- 4 Orienter sur les opportunités économiques et les besoins en compétences du territoire**
Diagnostics des secteurs en besoins de compétences et des secteurs porteurs sur le territoire ; animation de réseaux socio-professionnels ; actions de diffusion des besoins identifiés auprès du grand public et des organismes de formation et d'accompagnement ; sensibilisation des entreprises aux principes de l'alternance...
- 5 Stimuler la transmission et la reprise des entreprises du territoire**
Sensibilisation des créateurs d'entreprises sur l'intérêt de la transmission (clientèle fidélisée, taux de pérennité plus élevé...) ; mise en place d'outils de diffusion des entreprises à reprendre ; optimisation et valorisation des dispositifs d'accompagnement ; coordination des structures d'accompagnement...
- 6 Soutenir les apports innovants pour l'économie du territoire**
Sensibilisation des acteurs à l'innovation; aide à l'investissement matériel; aide à la participation aux formations de conseils et à l'accompagnement; création de nouveaux produits et services.
- 7 Soutenir le "consommer local", et les circuits courts**
Campagnes de communication grand public pour orienter sur les produits locaux ; opérations logistiques innovantes pour le transport des produits ; mutualisation des moyens des structures de vente indirecte ; expérimentation de nouveaux modes de distribution des produits...
- 8 Expérimenter le "tourisme de proximité endogène"**
Mise en place d'offres packagées, promotion d'offres de visites pour les habitants ; communication sur les expériences d'habitants ; mise en réseau des offices de tourisme des différentes vallées avec les hébergeurs, les restaurateurs, les organisateurs d'évènements...
- 9 Coopérer avec d'autres territoires**
Projet de coopération avec des acteurs localisés hors du GAL avec qui partager des expériences, mutualiser, créer de nouvelles actions...



UNION EUROPÉENNE
Fonds Européen Agricole
pour le Développement Rural



Briançonnais • Ecrins • Gailletrois • Queyras



www.paysgrandbrianconnais.fr

PROGRAMME LEADER 2014 - 2022



Projets soutenus en 2017 - 2023



1

Etude diagnostic et pré-opérationnelle de l'habitat et du foncier du Pays des Ecrins
CC Pays des Ecrins
 Réalisé 19 861,94 €
 FEADER 8 341,99 €
 Région 5 561,33 €



2

Défi des familles à énergie et mobilité positives
Ass. Environnement et Solidarité
 Réalisé 36 910,65 €
 FEADER 14 929,72 €
 Région 9 953,15 €

Efficacité énergétique : expérimentation pour mobiliser du tiers-financement au service de la rénovation des bâtiments
SyMEnergie05
 Coût projet 80 000 €
 FEADER programmé 43 200 €



3

Mise en place de service de location de VAE en longue durée
SARL Guil E Bike
 Coût projet 36 046,88 €
 FEADER programmé 19 465,30 €
 Région programmé 12 976,87 €

Développement du service Wiilik - Take it easy
SARL Resalp Linkbus
 Coût projet 100 000 €
 FEADER programmé 54 000 €
 Région programmé 36 000 €

Valorisation de la mobilité à l'échelle du Briançonnais
CC Briançonnais
 Réalisé 41 873,11 €
 FEADER 22 611,48 €
 Région 15 074,32 €

Accompagnement et sensibilisation à la mobilité cyclable dans le Briançonnais
Atelier Cyclonique
 Coût projet 104 959,28 €
 FEADER programmé 56 678,01 €
 Région prog. 37 785,34 €



4

Média des acteurs du territoire
Ass. ADSCB
 Réalisé 76 236,40 €
 FEADER 41 167,65 €
 Région 27 445,10 €

Etude de faisabilité d'une CAE du bâtiment
SCOP Coodyssée
 Réalisé 41 073,58 €
 FEADER 22 179,72 €
 Région 14 786,48 €

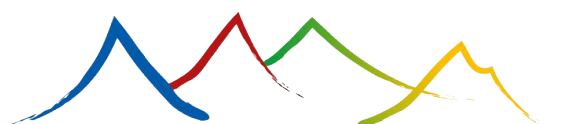
Amélioration de l'attractivité locale et économique du Guillestrois- Queyras
CC Guillestrois - Queyras
 Coût projet 30 358,56 €
 FEADER programmé 10 929,08 €
 Région programmé 16 393,62 €



5

Le Grand Briançonnais : un territoire pour faire germer votre projet de cession/reprise d'entreprise
CCI des Hautes Alpes
 Réalisé 59 093,04 €
 FEADER 31 910,22 €
 Région 21 273,48 €

Faciliter la transmission des exploitations agricoles et l'installation des jeunes agriculteurs
Chambre d'Agriculture des Hautes Alpes
 Coût projet 73 379,61 €
 FEADER programmé 39 624,97 €
 Région programmé 26 416,65 €



www.paysgrandbrianconnais.fr

PROGRAMME LEADER 2014 - 2022



6

Acquisition d'une machine à traire mobile d'alpage

Groupement Pastoral du Val d'Izoard

Réalisé 80 000 €
FEADER 38 400 €
Région 25 600 €

Soutenir l'accompagnement à la création et au développement de jeunes entreprises (- de 5 ans)

CC du Briançonnais, du Pays des Ecrins et IRCE

Réalisé 40 848,31 €
FEADER 22 058,07 €
Région 14 705,38 €

Développement de l'activité et nouveaux services valorisant les ressources et savoirs locaux

Nathalie Martin Le Petit Oiseau

Réalisé 11 510 €
FEADER 1 381,20 €
Région 920,80 €

Développement et pérennisation de la brasserie bio de Briançon

SARL Brasserie 3B

Réalisé 48 068,67 €
FEADER 5 768,22 €
Région 3 845,48 €

Acquisition d'une machine de découpe et gravure laser

SARL Acanthernel

Réalisé 68 027,64 €
FEADER 8 163,30 €
Région 5 442,20 €

Développement d'une activité apicole avec sélection génétique

GAEC Apiculture Monnet & Fils

Coût projet 80 000 €
FEADER programmé 19 200 €
Région programmé 12 800 €

Acquisition d'un tracteur électrique et installation de panneaux photovoltaïques : démarche d'agroécologie et de transition énergétique d'une ferme maraîchère

Fanny Lhermitte

Réalisé 44 555,80 €
FEADER 15 654,32 €
Région 10 436,22 €

De la pierre à l'étoile : mise en lumière des richesses patrimoniales géologiques et scientifiques du territoire

Centre Briançonnais Géologie Alpine

Réalisé 69 101,58 €
FEADER 37 314,85 €
Région 24 876,57 €

Aménagement d'un magasin de vente directe des fromages produits par la coopérative laitière des Alpes du Sud

Les produits Laitiers des Alpes du Sud

Réalisé 79 658,59 €
FEADER 22 970,35 €
Région 15 313,57 €

ACHE - Autrement - des confitures à Haute Valeur Environnementale

Le Plantivore

Coût projet 80 000 €
FEADER programmé 19 200 €
Région programmé 12 800 €

Création d'un atelier de menuiserie en matériaux écologiques et bio-sourcés

Côté Bois

Réalisé 113 362,60 €
FEADER 13 603,51 €
Région 9 069,01 €

Création d'une salle de functional training

Brigida Toloméo

Réalisé 27 629,33 €
FEADER 3 396,75 €
Région 2 264,50 €

3A - Augmentation Autonomie Alimentaire

Stefano Morino - Les Jardins de Pra Dory

Coût projet 46 711,34 €
FEADER programmé 25 224,12 €
Région programmé 16 816,08 €

Création d'une unité de production de lait d'ânesse et de fabrication de cosmétiques naturels

Sabine Massa

Réalisé 127 630,83 €
FEADER 34 222,93 €
Région 22 815,29 €



UNION EUROPÉENNE
Fonds Européen Agricole
pour le Développement Rural



• Briançonnais • Ecrins • Gailletrois • Queyras

www.paysgrandbrianconnais.fr

L'EUROPE INVESTIT DANS LES ZONES RURALES

PROGRAMME LEADER 2014 - 2022



6

3B Récupération
Jean-Michel Tardy
- **3B Charpentes**

Coût projet
132 116,18 €
FEADER programmé
68 309,38 €
Région programmé
45 539,59 €

Atelier de production
de murs bas carbone
en préfabrication pour
la filière du bâtiment

Ecobati
Coût projet 150 000 €
FEADER programmé
135 000 €
Région programmé
81 000 €

Création d'un point de
vente de miel bio en vrac,
pots et distributeur
automatique, autres
produits de la ruche et
produits locaux

Miel et Montagne
Coût projet 51 516,72 €
FEADER programmé
6 901,99 €
Région programmé
4 601,33 €

Création d'un
brewpub :
Brewmasque Pub
Brewmasquepub

Coût projet
129 221,25 €
FEADER programmé
15 506,55 €
Région programmé
10 337,00 €



7

Co-construire de nouvelles organisations
logistiques et commerciales pour les circuits
courts agricoles pour renforcer les échanges et
coopérations sur l'ensemble du territoire du PETR

Ass. Echanges Paysans 05
Coût projet 53 589,78 €
FEADER programmé 28 938,45 €
Région programmé 19 292,30 €

Création d'une salle de découpe
pour vente directe. Création de la
marque «Viandes des Hautes
Vallées»

SCIC Abattoir des Hautes Vallées
Réalisé 57 420,37 €
FEADER 27 561,76 €
Région 18 374,51 €

Etude d'accompagnement pour
la mise en place du projet «
Queyras Terre d'Artisanat»
/Colloque territorial

SCOP Artisanale du Queyras
Réalisé 17 229,71 €
FEADER 9 304,04 €
Région 6 202,70 €

De la terre à mon
assiette

PNR du Queyras
Réalisé
78 627,17 €
FEADER programmé
42 458,67 €
Région programmé
28 305,78 €

Application digitale mobile en
faveur du dynamisme
économique du Grand
Briançonnais

Ass. Les Enseignes de Briançon
Réalisé 69 266,25 €
FEADER 37 403,77 €
Région 24 935,85 €

Fabrication de Bleu du Queyras, pour des fromages
homogènes !

Association Interprofessionnelle du Bleu du Queyras
Réalisé 32 227 €
FEADER 17 402,56 €
Région 1 601,71 € - CD05 10 000 €

De la terre à ton assiette

PNR du Queyras
Coût projet 148 637,99 €
FEADER programmé 80 264,51 €
Région programmé 53 509,68 €



UNION EUROPÉENNE
Fonds Européen Agricole
pour le Développement Rural




• Briançonnais • Ecrins • Gullestrois • Queyras

www.paysgrandbrianconnais.fr

L'EUROPE INVESTIT DANS LES ZONES RURALES

PROGRAMME LEADER 2014 - 2022

 <p>Altitude Jazz Festival, Objectif 2020 Association Les Décâblés Réalisé 60 000 € FEADER 28 800 € Région 19 200 €</p>	<p>Haut les jeux ! Association Ludothèque Au coin du jeu Réalisé 66 013,82 € FEADER 30 201,47 € Région 23 798,52 €</p>	<p>Développement d'une offre de tourisme scientifique locale par le réseau nature Science Environnement Université Grenoble Alpes Réalisé 97 380,89€ FEADER 52 585,68 € Région 35 057,12 €</p>
<p>Valorisation des essences forestières locales à travers le développement d'offres touristiques orientées vers le bien-être – développement de la sylvothérapie OT du Guillestrois Queyras Coût projet 60 000 € FEADER programmé 32 400 € Région programmé 21 600 €</p>		<p>Ingénierie pour les territoires de montagne autour des sites nordiques et de pleine nature Association Nordic Alpes du Sud Coût projet 120 295,28 € FEADER programmé 64 959,45 € Région programmé 43 306,30 €</p>
<p>OduS : l'Observatoire du Spectateur A.D.A.C. CCB Coût projet 110 352,71 € FEADER programmé 52 969,29 € Région programmé 35 312,86 €</p>	<p>Culture en Contrebande Association Culturelle Sociale et Sportive du Queyras Coût projet 96 888,52 € FEADER 52 319,80 € Région 34 879,87€</p>	<p>Création et animation d'un sentier d'art Serres Lez'Arts Coût projet 133 138,22 € FEADER programmé 63 906,34 € Région programmé 42 604,23 €</p>
<p>Cohésion des acteurs du tourisme scientifique sur le territoire du PETR du Grand Briançonnais : un enjeu citoyen – Par le réseau Nature Science Environnement Université Grenoble Alpes Coût projet 95 656,00 € FEADER programmé 51 654,24 € Région programmé 34 436,16 €</p>	<p>Itinérance – Résidences en territoire Association Culturelle Sociale et Sportive du Queyras Coût projet 47 135,85 € FEADER programmé 22 625,21 € Région programmé 15 083,47 €</p>	<p>Créer une offre touristique endogène autour de la biodiversité, de l'environnement montagnard et du développement durable en lien avec les acteurs locaux et sur les ailes de saison OT du Pays des Ecrins En cours de programmation</p>

PROGRAMME LEADER 2014 - 2022

Les projets de coopération avec d'autres territoires hors du GAL Pays du Grand Briançonnais



9

Défi des foyers à
alimentation positive
**Ass. Environnement
et Solidarité**
Réalisé 41 725,74 €
FEADER 22 531,88 €
Région 15 021,26 €

Végét'Alpes
**ADDET, Agribio 05,
Université Grenoble Alpes
avec les GALs Pays Sud, Pays
Gapençais et Pays
Sisteronais-Buëch**
Coût projet 163 792,78 €
FEADER programmé 88 448,08 €
Région programmé 58 965,39 €

Coopérer sur l'innovation
sociale
**Ass. Le Comptoir des Assos,
MJCB centre social avec le
GALs Pays Gapençais**
Coût projet 163 792,78 €
FEADER programmé 88 448,08 €
Région programmé 58 965,39 €

Agir pour
l'information locale
**Ass. Le Comptoir des
Assos avec le GAL
Pays Sud**
Coût projet 55 532,78 €
FEADER programmé
29 987,70 €
Département 18 000 €

Echanges et mutualisation pour
l'animation des réseaux
d'éco-acteurs de Réserves de
biosphère
**PNR du Queyras avec le GAL Pays
d'Arles et 3 GALs d'Occitanie**
Réalisé 86 467,38 €
FEADER 46 692,38 €
Région 31 128,26 €

Laboratoire territorial alpin 31 :
Illettrisme, Illectronisme,
Itinérance
**Ass. ADRETS, CC Pays des Ecrins,
MJCB - Centre social avec les
GALs Pays Sud et Pays Gapençais**
Coût projet 183 421,51 €
FEADER programmé 99 047,59 €
Région programmé 66 031,73 €

Soutien préparatoire à la
coopération : Échanges et
mutualisation pour
l'animation des réseaux
d'éco-acteurs de Réserves
de biosphère
PNR du Queyras
Réalisé 6 584,50 €
FEADER 3 555,63 €
Région 2 370,42 €

Soutien préparatoire à la
coopération : Repositionner
l'attractivité économique du grand
Briançonnais - Offre de services aux
entreprises et politique d'accueil de
nouveaux actifs
ADDET 05
Coût projet 8 421,61 €
FEADER programmé 3 600 €
Région programmé 2 400 €

Soutien préparatoire à la
coopération : Objectiver
la surfréquentation
touristique
CIPRA FRANCE
Coût projet 7 143,18 €
FEADER programmé
3 600 €
Région programmé
2 400 €

PROGRAMME LEADER 2014 - 2022

Novembre 2023

Enveloppe FEADER du GAL pour la programmation 2014 - 2022 :



Après 59 appels à projets lancés depuis décembre 2016,
94 fiches projet déposées,
79 projets présentés au comité LEADER,
64 dossiers instruits et sélectionnés,
1 dossier en cours d'instruction.

Le programme arrive à son terme et présente une consommation prévisionnelle de la totalité de son enveloppe FEADER.

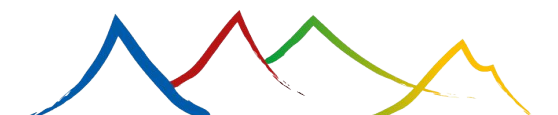
Parmi les 65 dossiers du GAL,
Les opérations de 35 dossiers ont été entièrement réalisées et subventionnées,
28 projets sont encore en cours de réalisation pour une fin d'opération d'ici
décembre 2024,
2 dossiers instruits ont été abandonnés



UNION EUROPÉENNE
Fonds Européen Agricole
pour le Développement Rural



Briançonnais - Ecrins - Gailletrois - Queyras



www.paysgrandbrianconnais.fr

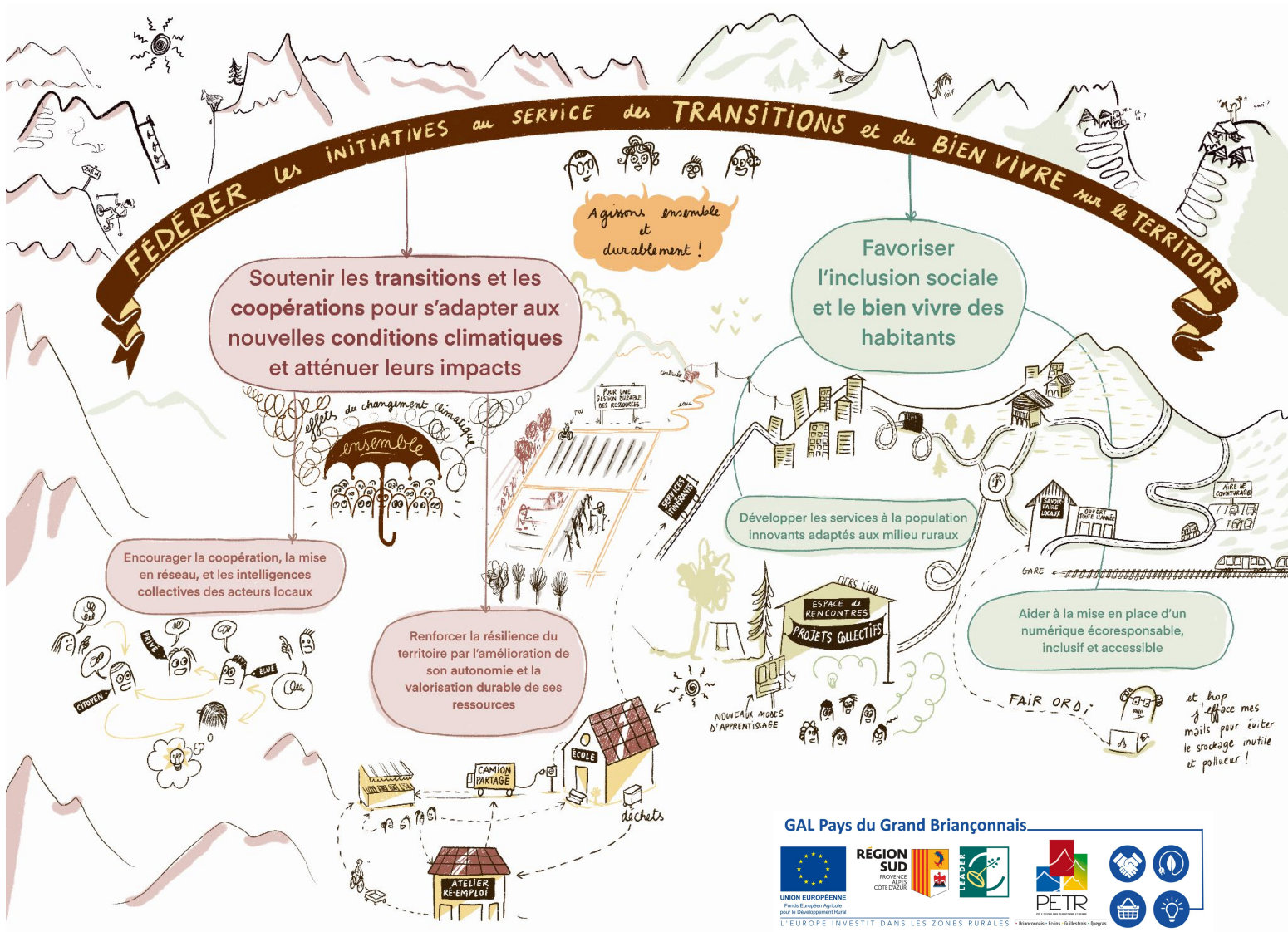
PROGRAMME LEADER 2023 - 2027



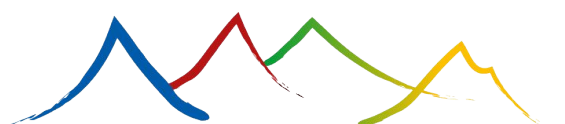
Le PETR a été retenu par l'autorité de gestion, la région Sud, pour porter et animer un nouveau programme LEADER sur les 6 prochaines années.

Une nouvelle stratégie a été définie à l'échelle du GAL Pays du Grand Briançonnais.

Elle vient en continuité du programme 2014-2022, afin de poursuivre le travail mené, conforter et inscrire dans la durée des initiatives au service des transitions et du bien vivre sur le territoire, tout en apportant de nouvelles coopérations et innovations.



GAL Pays du Grand Briançonnais



www.paysgrandbrianconnaiss.fr