

Bilan de 9 ans

de Gestion Intégrée des Risques Naturels

sur le territoire du PETR du Briançonnais,
des Ecrins, du Guillemois et du Queyras



• Briançonnais • Ecrins • Guillemois • Queyras

EN PARTENARIAT AVEC LA RÉGION AUVERGNE-RHÔNE-ALPES

• Bénévoles • Salariés • Stagiaires • Locaux



Édito

« Les débuts de l'histoire de la mission Gestion Intégrée des Risques Naturels (GIRN) remontent à 2009. Le Pôle Alpin d'études et de recherches pour la prévention des Risques Naturels (PARN) été venu présenter ce concept très novateur qu'était la GIRN aux élus du territoire.

Les territoires de montagne avaient la possibilité de mettre en place des actions répondant à leurs besoins et en adéquation avec leurs capacités. La GIRN nous donnait la possibilité de dire qui nous étions et comment nous vivions notre territoire en mettant en place des actions uniques, novatrices et adaptées au territoire.

Dès 2010, nous, les élus du territoire avons donc mis en place la mission Gestion Intégrée des Risques Naturels.

Ce fascicule se veut d'être le résumé de 9 années de travail. Il présente quelques-unes des 280 actions portées depuis le début de la mission GIRN, et ainsi montre à tous les acteurs de notre territoire qu'il est possible de réaliser des actions innovantes en matière de gestion des risques naturels.

La mission GIRN a prôné durant toute son existence une nouvelle prise en compte des risques naturels, plus adaptée aux territoires de montagne, plus compréhensible et accessible, mais surtout moins anxiogène.

Nous espérons que les actions qui vous sont présentées vous donneront envie de mettre en place des actions de type GIRN dans vos collectivités et ainsi de continuer dans cette belle dynamique.

Bonne lecture à vous »

Cordialement,



Serge LAURENS
Élu référent Mission GIRN



Pierre LEROY
Président du PETR du Briançonnais, des Ecrins, du Guillestrois et du Queyras



• Briançonnais • Ecrins • Guillevain • Queyras



Guillestrois-Queyras
Communauté de communes

Sommaire

1- Les risques naturels :
mais qu'est-ce donc que cette histoire ?p.8

2- Le PETR,
un territoire exemplaire en matière de GIRN p.14

3- Communication et sensibilisation p.18

4- Aides aux communes p.80

5- La mission GIRN p.94





**9 ans de GIRN
portée par le Pays/PETR,
c'est**

**Plus de 200 actions concrètes
portées portées par le PETR**



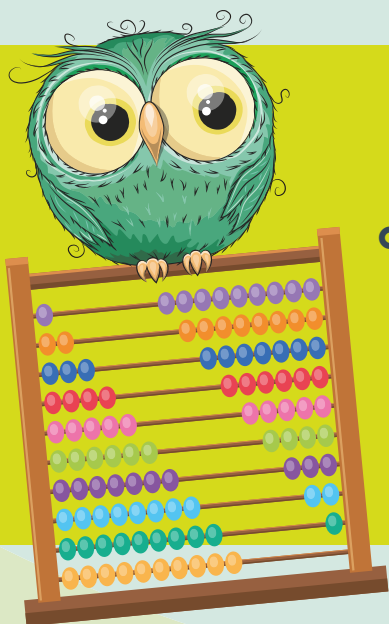
**1 récompense nationale
lors des Irisés**
*(forum d'information
sur les risques majeurs)*

Une cinquantaine de partenaires
(institutionnels, acteurs de la vie locale,
acteurs de la gestion des risques)

**2 interventions en tant que témoin majeur
lors des Assises Nationales des Risques Majeurs**

**Plus de 70 actions pour représenter le PETR
à l'échelle régionale et nationale**

Des actions portées dans 23 communes du PETR



37 :

**c'est le nombre moyen
d'action d'information et de
sensibilisation porté par la
GIRN sur chaque commune**
*(Newsletters, conférences
des maires, site internet ...)*

1

Les risques naturels

mais qu'est-ce donc que cette histoire ?

Les risques naturels, qu'est-ce que c'est ?

Les risques naturels, nous en avons tous déjà entendu parler sans pour autant pouvoir le définir concrètement.

Les **risques naturels** correspondent au **croisement** entre un **phénomène naturel** (que l'on appelle également un aléa), et **un ou plusieurs enjeux** qui sont en lien avec l'Homme (infrastructures routières, bâtiments, réseaux électriques, etc.).

« La notion de risque naturel recouvre l'ensemble des menaces que certains phénomènes et aléas naturels font peser sur des populations, des ouvrages et des équipements. Plus ou moins violents, ces événements naturels sont toujours susceptibles d'être dangereux aux plans humain, économique ou environnemental. » ¹

Différentes actions peuvent **réduire le risque** en atténuant l'intensité et l'occurrence² de certains aléas et/ou en réduisant la vulnérabilité des éléments les plus menacés.



Une inondation survenant sur un terrain qui n'est utilisé pour aucune activité humaine (agriculture, réseau routier, bâtiment, etc.) ne sera pas considérée comme un risque naturel mais simplement comme un phénomène.

¹ <https://www.gouvernement.fr/risques/risques-naturels>

² Occurrence : événement, circonstance plus ou moins inattendue, rencontre, occasion.



RISQUES NATURELS = VULNÉRABILITÉS X ALÉA

Conjonction spatiale et temporelle d'un aléa naturel caractérisé par sa localisation, son intensité et sa fréquence d'apparition, avec des enjeux vulnérables.

Potentiel de perte (humaine et économique) et d'endommagement pour un scénario de catastrophe donné.

Phénomène dit naturel d'origine météorologique, climatique (fortes précipitations, vague de chaleur) ou géologique (séisme, chute de blocs)...



Les risques naturels sur les communes de montagne

La **spécificité des territoires de montagne** n'est plus à démontrer, que ce soit au niveau économique, démographique, ou bien évidemment environnemental et climatique. Concernant les risques naturels, nos communes de montagne sont atypiques.

D'une part les **aléas sont amplifiés par la topographie et le relief**. Les mouvements gravitaires sont accentués : chutes de blocs, glissements de terrains, avalanches, etc. Les conditions climatiques engendrent elles aussi des phénomènes qui sont accrus en montagne (précipitations neigeuses, tempêtes de neiges formant des congères, etc.). Certains secteurs sont quant à eux concernés par des **phénomènes climatiques micro-localisés**, comme cela se retrouve par exemple fréquemment dans le Queyras avec les retours d'Est.

D'autre part, la **vulnérabilité³** de nos territoires de montagne est également augmentée. La **pression urbanistique** est accrue puisque la topographie et le relief engendrent de fortes contraintes de place et donc l'impossibilité d'une extension aisée et continue de l'urbanisation.

Enfin notre **économie** étant majoritairement fondée sur le tourisme, elle entraîne un afflux de personnes ponctuellement au cours de l'année avec une population pouvant être multipliée par 20 sur certaines communes. Cette affluence génère une **augmentation de la vulnérabilité systématique de nos communes**, et nos modes de fonctionnement doivent absolument prendre en compte ces paramètres. Cependant, il n'est pas toujours possible de faire que cette augmentation de la population soit sans conséquence sur le fonctionnement normal de nos communes, notamment lors de la survenue de phénomènes naturels (difficultés de circulations lors des épisodes neigeux, gestion des personnes lors des évacuations de secteurs, etc.).

³ Vulnérabilité : Point faible d'une organisation ou d'une société la fragilisant face à un risque ou une menace.

LA MAISON VOUS PROPOSE :

- UN VELOUTÉ D'AVALANCHE,
- UN ÉCRASÉ DE MOUVEMENTS DE TERRAIN,
- UN CONFIT DE SÉISME,
- UN GIGOT BRAISÉ DE FEUX DE FORÊT,
- UNE FARANDOLE D'INONDATION.

ET DANS LE MENU MONTAGNARD
VOUS AVEZ UN FLORILÈGE
DE CHAQUE PLAT !



Eléments de constats sur la gestion « traditionnelle » des risques naturels et sur la place de la prévention des risques.

En France, la gestion « traditionnelle » des risques naturels est fortement cloisonnée, notamment compte tenu des rôles et des responsabilités des différents acteurs impliqués dans cette gestion. Chaque temps de gestion (prévention, préparation à la crise, alerte, crise, réparation, réhabilitation et retour d'expérience) renvoie à des régimes de responsabilités, des prérogatives et de dispositifs spécifiques. Par ailleurs en montagne, l'action préventive est essentiellement et traditionnellement orientée sur la réduction, voire l'éradication des aléas. Ceci se traduit par des approches majoritairement axées sur des stratégies défensives (cf. ouvrages de protection).



Les grandes catastrophes en France de la fin des années 1990 - début des années 2000 (Vaison-la-Romaine en 1992, avalanche du hameau de Montroc à Chamonix en 1999, tempêtes de décembre 1999, mais aussi plus récemment la tempête Xynthia en 2010 ou les inondations du sud de la France en 2010 et 2014, etc.) ont mis en avant la nécessité de développer des approches plus intégrées de manière à favoriser l'interconnexion des différents temps de gestion et ce, dans le but de déployer localement des stratégies à plus long terme, et considérant une échelle plus large que l'échelle locale. Cela a pour effet de favoriser une meilleure coordination des acteurs et une plus grande implication des populations. A ce titre, la réduction de la vulnérabilité humaine, physique mais aussi organisationnelle, couplée au développement de la résilience des territoires semble apparaître comme une perspective vertueuse, en matière d'aménagement des territoires et de protection des populations pour demain.

Mais qu'est-ce que la GIRN ?

La Gestion Intégrée des Risques Naturels, appelée plus communément GIRN s'appuie sur plusieurs fondements.



Tout d'abord, cette gestion complète l'approche classique et segmentée basée essentiellement sur la réduction des aléas grâce à la construction d'ouvrages de protection.

Il s'agit d'une approche territoriale nouvelle, cherchant une réduction de la vulnérabilité territoriale et organisationnelle, et s'appuyant sur des projets locaux et sur la culture du risque des territoires.

La GIRN cherche également à développer une synergie sur l'ensemble de phases de gestion à une échelle spatio-temporelle plus grande que celle communément utilisée. Elle tend à gérer les risques à une échelle pluri-communale, et sur des pas de temps plus long que celui de la gestion de crise.

La gestion intégrée se fonde sur les besoins des territoires afin de proposer avec l'ensemble des acteurs de la gestion des risques naturels et de la gestion de crise, des solutions adaptées qui soient en adéquation avec leurs capacités financières, humaines et matérielles. Toutes les actions qui sont réalisées sont ainsi co-construites avec l'ensemble de ces acteurs et répondent donc aux besoins de chacun tout en respectant les responsabilités de tous.

Enfin, la GIRN apporte un autre regard sur les enjeux de développement associés aux risques naturels, à l'échelle des bassins de vie et de risques, afin d'encourager une prise en compte précoce des risques, en amont des projets de développement.

2

Le PETR,

un territoire exemplaire en matière de GIRN




Les risques naturels vus par le prisme de la GIRN

Les risques naturels font partie intégrante de notre territoire. Ils ont façonné nos paysages, nos villages se sont adaptés à leur présence en se développant sur des secteurs bien spécifiques (cônes de déjections, en dehors des couloirs d'avalanches, etc.) et l'architecture elle-même est conçue pour y faire face du mieux possible.

La vision qu'a souhaité apporter le PETR au travers de sa mission GIRN était en 2010 une vision assez unique. En effet, considérer les risques naturels uniquement par une entrée catastrophiste reste réducteur. Si il est évident que les risques engendrent bon nombre de contraintes sur les territoires, de nombreux exemples montrent la plus-value qu'ils semblent pouvoir apporter.

La force de la GIRN est de pouvoir aborder les risques naturels en questionnant réellement les territoires sur leurs attentes et leurs besoins durant tous les temps de gestion (prévention, alerte, gestion de crise, etc.). Il est clair qu'il a été compliqué au départ du projet de montrer que la gestion des risques naturels ne pouvait plus se faire uniquement via une entrée « ouvrages de protection » mais bien d'une façon beaucoup plus globale et dans un temps plus long. En effet, bien que les ouvrages soient indispensables, ils ne peuvent être l'unique réponse à la question très complexe des risques naturels. De plus, les aspects humain et organisationnel sont bien mis en avant depuis plusieurs années, notamment avec la loi de la modernisation de la sécurité civile de 2004.



T'INQUIÈTE
MA GRANDE,
ON VA LEUR TROUVER
UNE SOLUTION !

JE SUIS
DÉSOLÉE...

Exemple de méthodologie utilisée pour la mise en place d'une action de GIRN :

- Identification des problématiques avec les territoires (communes, communautés de communes, etc.) et/ou faisant suite à une demande spécifique des institutionnels. Ces derniers pouvant mettre en place une démarche de GIRN sur une problématique qu'ils rencontrent (amélioration de la culture du risque sur un bassin de vie, adaptation de la gestion de crise à un bassin de risque, etc.).

- Mise en évidence des besoins, des forces, des faiblesses et des capacités d'actions des territoires.

- Échanges d'une manière générale sur la vie du territoire concerné : économie, citoyenneté, réseau associatif, écoles, histoire, etc. Ce travail permet de proposer des actions qui soient en adéquation avec ce qu'est réellement le territoire.

- Propositions de solutions validées avec les acteurs concernés.

- Mise en place d'une méthodologie adaptée.

- Co-construction des solutions avec les acteurs concernés. Suivant les actions, un public très différent pourra être touché : élus, agents, populations locales, touristiques, résidences secondaires, scolaires, socio-professionnels, institutionnel.

- Mise en place des solutions concrètes et opérationnelles sur les territoires.

- Capitalisation de la démarche et développement à l'échelle du TAGIRN ⁴.

- Communication sur la démarche et l'outil réalisé sur le massif (réseau TAGIRN, etc.).

⁴ Territoire Alpin de Gestion Intégrée des Risques Naturels



DÉCLOISONNEMENT
DES ACTEURS
ET DES
TERRITOIRES

CO-
CONSTRUCTION

ÉCHELLE
PLUS
GRANDE

PARTENAIRES

LA FORCE
D'UN RÉSEAU

3

Communication

Sensibilisation

La communication est souvent vue comme une étape finale qui présente l'action déjà accomplie.

Les actions de communication de la mission GIRN du PETR ont eu souvent un tout autre rôle. En effet, il est apparu assez frappant au début de la démarche qu'il y avait de nombreux manques sur la question de l'**information préventive**. Bien que celle-ci soit essentielle dans la **prévention des risques naturels** (pour rappel, le DICRIM⁵ et l'information préventive sont obligatoires tous les 2 ans pour les communes soumises au PPR⁶) elle n'est pas assez mise en place par les collectivités. Les raisons en sont multiples :

- **Peur de faire peur**
- **Peur de mal dire**
- **Manque de temps**
- **Que dire ? et surtout comment le dire ?**

Le PETR étant neutre sur la question car il n'a pas de compétence obligatoire en matière de gestion des risques naturels et de crise, il est apparu qu'il était en mesure d'apporter des **solutions innovantes en matière d'information préventive**.

Proposer de parler des risques naturels dans d'autres contextes, s'intégrer dans des manifestations déjà existantes et pas forcément centrées sur les risques etc.

Toutes les actions de communication et d'information préventive mises en place ont ainsi répondu aux critères suivants :

- **Non anxiogène**
- **Ludiques**
- **Répondant aux spécificités locales**
- **Adaptées aux différents publics** : population locale, touristique, enfants, élus, socio-professionnels
- **Être au maximum réalisées avec des partenaires** (acteurs locaux, acteurs du risque, etc.)

Le PETR s'est donc emparé de cette question pour aider les collectivités à répondre à leurs obligations légales en matière d'information préventive, mais surtout pour proposer des actions novatrices.

⁵ DICRIM : Document d'Information Communale sur les Risques Majeurs

⁶ PPR : Plan de Prévention des Risques (naturels ou technologiques)



PARLER DES RISQUES
OU NE PAS PARLER
DES RISQUES,
LÀ EST LA QUESTION

*Stage de territoire sur la gestion intégrée des risques naturels - 2016
En partenariat avec le Parc Naturel Régional du Queyras*



*Intervention auprès des classes de Guillestre sur le thème des séismes
2016
En partenariat avec le collège des Hautes Vallées de Guillestre*

*« Rendez-vous avec les tabasaus » (Saint-Chaffrey)
En partenariat avec l'office du tourisme de Serre Chevalier Briançon*



*Visite autour de panneaux sur la crue de 1995 du torrent du Bez
(La Salle les Alpes) - 2018
En partenariat avec l'office du tourisme de Serre Chevalier Briançon*



newsletters

> 2010 à 2019

Communes concernées : l'ensemble des communes du PETR

Autres acteurs concernés : EPCI, acteurs de la gestion des risques naturels (RTM, DDT, Département, SDIS, etc.), partenaires financiers

Publics cibles : élus, agents

Afin de tenir informé l'ensemble des communes du territoire mais également les acteurs de la gestion des risques naturels, la mission GIRN a mis en place dès sa première année d'existence une newsletter.

Dès le départ, le choix a été fait de dématérialiser cette lettre d'information afin qu'elle puisse transiter le plus facilement possible entre tous.

Elles ont eu pour vocation soit de faire un point sur les actions menées par la mission GIRN, soit de présenter une action qui allait être menée.

Au total, ce sont 21 newsletters qui ont été créées durant les 9 années de la mission GIRN.

août 2017 #14
Newsletter Mission GIRN
Gestion Intégrée des Risques Naturels

1957 - 2017
50 ans des grandes crues du nord de Hautes-Alpes

Les crues de 1957 ont été dévastatrices pour de nombreuses communes alpines. Le nord du département a le plus été épargné les axes, et ces zones territoriales ont été particulièrement touchées. C'est tout le paysage Haut-Alpin qui a été modifié durant ce mois de juin 57.

Ces événements ont marqué durablement le territoire, aussi bien du point de vue physique, géomorphologique que culturel et même économique. C'est toute la culture et le patrimoine du risque des populations locales qui ont été métamorphosés à la suite de ces 2 jours de crues, et des modes de reconstruction qui ont suivi.

Mise de garde en mémoire cette catastrophe, de mise conscience les phénomènes, mais également de comprendre les risques auxquels nous sommes confrontés aujourd'hui. L'année 2017 sera sous le signe de souvenir et de l'information préventive.

La mission GIRN, en partenariat avec le Parc National Régional de Queyras sera qui de nombreux acteurs de la gestion des risques naturels, sera ainsi mettre en place sur toutes les communes adhérentes de actions de communication bouclées et dématérialisant les risques naturels en montagne.

RESTOS EN CONTACT

Sous souhaitez mettre en place des actions d'informations préventives en lien avec les crues de 1957 ?

Contactez dès à présent et sans hésiter la Mission GIRN !

Contact : Mission Girn
cristina.guyon@parcnational-regional-queyras.fr
04 92 72 16 42

Pôle d'Equilibre Territorial et Rural de Briançonnais, des Écrins, de l'Estivadois et du Queyras

GIRN Alpes, Région Alpes, Département Alpes, etc.

La newsletter de la mission GIRN depuis 2016

Édité :

Le Pays du Grand Briançonnais réaffirme une nouvelle fois sa volonté de participer à la mise en place d'une gestion intégrée des risques naturels sur son territoire en renouvellement son engagement dans le cadre des financements OMA-PCOA pour l'année 2012. Cette année verra l'émergence de nouvelles actions dans les trois sites tests afin d'expérimenter de nouveaux types de gestion transférables aux autres communes du Pays.

La Mission Risques Naturels remporte l'Inis de Diamant

Pour la 5^{ème} année consécutive, le Ministère de l'Écologie, du Développement Durable, des Transports et du Logement organise les Inis. Ce forum d'information sur les risques majeurs, éducation et sensibilisations a pour but de faire connaître les initiatives les plus exemplaires dans le domaine de l'information aux risques majeurs, qu'ils soient naturels ou industriels.

La Mission Risques Naturels présentait son action de «Semaine participative pour la gestion intégrée des risques naturels dans la vallée de la Clarée, qui s'est déroulée à Néveche en mai dernier.

La présentation s'est faite à trois voix : le Pôle Alpin d'études et de recherche pour la prévention des Risques Naturels (coordinateur de l'opération site pilote à l'échelle du massif), l'université de Lyon 3 (apport méthodologique pour la réalisation des maquettes participatives) et la Mission Risques Naturels.

C'est donc à l'issue de deux journées de concours que la Mission Risques Naturels rapporte au Pays du Grand Briançonnais l'Inis de diamant récompensant la meilleure initiative parmi tous les projets présentés, et représentant la reconnaissance de ces pairs pour son travail effectué en matière de gestion intégrée.



Photos : Odile Carlier Mollat. Remise du trophée Inis de diamant par le président de l'Inis



Photos : Odile Carlier Mollat. Les sites pilotes expérimentés

Le Queyres, Haut Guais, se verra un système de vigilance et une amélioration du suivi de l'alerte aux populations

À l'issue de l'année de recherche sur le site test du «Queyres, Haut Guais, se traduisant par l'animation du groupe de travail et de la rencontre de tous les acteurs de la gestion des risques naturels, la Mission Risques Naturels a proposé de réorienter les actions pour 2012 vers deux actions plus en adéquation avec les problématiques locales. Pour ce faire, elle propose un système de vigilance des phénomènes, véritable outil d'aide à la décision pour les communes dans le déclenchement ou non de leur PCS, et une amélioration du suivi de l'alerte aux populations.

Cela se traduira par la création des outils très opérationnels construits à partir des attentes et besoins spécifiques des acteurs du territoire et en adéquation avec les outils déjà existants et servant en temps de crise.



CONTACT :
Annuaire Orange Tél : 04 32 28 02 29 / Fax : 04 32 28 02 27
viquey@missionrisquesnaturels.fr
www.missionrisquesnaturels.fr

Newsletter Mission GIRN

La newsletter de la mission GIRN de 2010 à 2016

Points forts de cette action :

- Une information identique pour tous avec une diffusion large.
- Une information ponctuelle et adaptée à la situation.



Semaine participative

sur la gestion des risques naturels dans la vallée de la Clarée

> 2011



Communes concernées : Névache, Val-des-Près



Autres acteurs concernés : RTM, Département, SDIS, DDT



Publics cibles : populations locales et touristiques, scolaires



Partenariats : PARN⁷, Université Lyon 3, Université d'Auckland, CIM⁸, AchtyS-Diffusion (Denis Cœur)

Faisant suite aux **retours d'expériences** concernant des événements sur plusieurs années et notamment ceux de 2008 (crues avalancheuses et crues de la Clarée), il est apparu que les coupures du réseau routier, suite aux déclenchements préventifs ou naturels d'avalanches et entraînant l'**isolement des populations** sur la commune de Névache, étaient problématiques. Ces situations se retrouvent également lors des débordements de différents torrents présents dans la vallée mais engendrent moins de difficultés.

La mission GIRN et la commune de Névache, en partenariat avec le Pôle Alpin d'études et de recherche pour la prévention des Risques Naturels (PARN) de Grenoble, l'université Lyon 3 et en soutien avec la commune de Val-des-Près, ont organisé **une semaine participative autour de la gestion des risques**. Les objectifs de cette action étaient d'améliorer la **culture et la mémoire du risque** sur Névache mais également de permettre d'instaurer un **dialogue serein et constructif entre tous les acteurs du territoire** (élus, institutionnels, populations locales et touristiques, socio-professionnels, etc.) grâce à des **approches participatives**.

Les solutions proposées par les différents acteurs ainsi que les résultats de tous les ateliers mis en place durant cette semaine ont alimenté le plan communal de sauvegarde et l'information préventive locale.

Concrètement, plusieurs types d'outils ont été développés pour cette action.

Premièrement, une importante phase de communication et d'information a été réalisée pour présenter la semaine participative (flyers, affiches, etc.). 50% des foyers névachais ont été interrogés et ce, afin d'obtenir des informations sur leur perception des risques naturels.

Ensuite, afin de sensibiliser la population durant la semaine sur les risques présents en Clarée, cinq affiches ont été créées par la mission GIRN mettant en scène des photos d'événements passés.

Trois films relatant les crues torrentielles de 1995 du Bez, (commune de La Salle les Alpes) de 1981 du Verdarel (Saint-Chaffrey)⁹ et de 1957 à Ceillac ont été projetés.



Affiche sur les crues avalanches de l'hiver 2008-2009

Source : PETR

7 PARN : Pôle Alpin d'études et de recherche pour la prévention des Risques Naturels

8 CIM : cinémathèque des images de montagnes

9 <https://www.cimalpes.fr/Films-de-montagne-Crue-du-Verdarel-9-juillet-1981---Crue-du-Bez-24-juillet-1995-752-434-0-0.html>





Des maquettes participatives en 3D ont été élaborées, représentant l'occupation du sol sur les hameaux de Néevache, et permettant aux populations de situer et matérialiser leurs habitations mais également de réfléchir sur leur propre vulnérabilité au regard des situations d'isolement.



Concernant les scolaires, un après-midi leur a été consacré où ils ont pu travailler sur des fiches « j'aime/je n'aime pas », s'orienter à partir de photographies aériennes, et ont été les premiers à remplir les maquettes participatives en 3D ainsi que leurs légendes.

| ACTIONS POUR FAIRE FACE A RESSOURCES | | POINTS = GESTION 2 AMELIORER | | SOLUTIONS INSTITUTIONNELLES | | COMMENT ? | |
|---|---|---|---|---|---|---|---|
| INSTITUTIONNELLES | LOCALES (INDIVIDUELS) | | | | | PARTICIPATION | |
| <p>... (text) ...</p> <p>... (text) ...</p> <p>... (text) ...</p> | <p>... (text) ...</p> <p>... (text) ...</p> <p>... (text) ...</p> | <p>... (text) ...</p> <p>... (text) ...</p> <p>... (text) ...</p> | <p>... (text) ...</p> <p>... (text) ...</p> <p>... (text) ...</p> | <p>... (text) ...</p> <p>... (text) ...</p> <p>... (text) ...</p> | <p>... (text) ...</p> <p>... (text) ...</p> <p>... (text) ...</p> | <p>... (text) ...</p> <p>... (text) ...</p> <p>... (text) ...</p> | <p>... (text) ...</p> <p>... (text) ...</p> <p>... (text) ...</p> |



Afin de faciliter le dialogue, il a été établi des « tableaux de propositions » permettant à chacun de faire des suggestions d’actions pour la vallée et de réagir face à celles des autres personnes. Ces tableaux ont également permis de mettre en place **un dialogue indirect entre tous les acteurs du territoire**. De plus, chaque acteur de la gestion des risques naturels a indiqué son rôle et ses missions ainsi que les phases de gestion durant lesquelles il intervenait, ce qui a permis d’établir un **organigramme participatif de la gestion des risques**.



Points forts de cette action :

- Rétablissement de lien entre la population et la commune.
- Remettre la question de l’isolement, dû à des risques naturels, au coeur des discussions et dans un contexte serein.
- Les risques naturels comme élément fédérateur et intergénérationnel.

Interventions

sur les crues torrentielles et la gestion des risques naturels en montagne

> 2011 - 2013 - 2014- 2015



Commune concernée : Le Monétier-les-Bains



Publics cibles : populations locales et touristiques, résidences secondaires



Partenariats : service patrimoine de l'office du tourisme de Serre Chevalier Briançon ; SGMB¹⁰

Le service patrimoine de l'Office du Tourisme de Serre Chevalier Briançon organise tous les étés les conférences du Musée d'Art Sacré de Monétier-les-Bains. Les thèmes sont très variés et drainent un public de locaux et de touristes toujours très important.

En 2011, le service du patrimoine a proposé à la mission GIRN de venir faire une conférence à deux voix avec la Société Géologique et Minière du Briançonnais sur les crues torrentielles.

Ainsi, la première partie était tenue par la SGMB qui expliquait les phénomènes de crues et laves torrentielles. La mission GIRN venait quant à elle apporter un discours plus large sur la gestion des risques naturels en montagne en abordant toutes les phases de celle-ci :

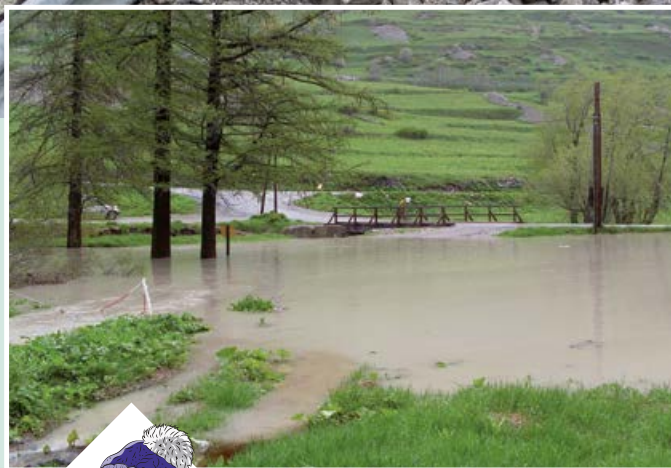
- **Prévention** : à quoi cela correspond ? Quel rôle pour chaque acteur de la gestion des risques naturels durant cette phase ? Qu'est ce que la culture et mémoire du risque ?
- **Alerte** : qui est responsable de l'alerte aux populations ? Quelle est la différence entre l'alerte et la vigilance météorologique ?
- **Gestion de crise** : qu'est-ce que le dispositif ORSEC¹¹ ? Quel est le rôle du Maire là-dedans ?
- **Indemnisations** : arrêtés de catastrophes naturelles.
- **Et le citoyen dans tout ça....**

¹⁰ Société Géologique et Minière du Briançonnais

¹¹ Dispositif ORSEC : Organisation de la Réponse de la Sécurité Civile

A partir de 2015, la mission GIRN a assuré seule cette conférence en étayant avec des exemples sur l'ensemble des risques naturels présents sur le territoire.

De très nombreuses questions ont pu être posées à la fin de chaque conférence. Les échanges avec le public ont à chaque fois prouvé leur utilité, puisqu'ils conduisent à une meilleure compréhension du fonctionnement des sociétés face aux risques majeurs, et à l'adaptation des comportements.



*Conséquences des
crues de mai 2008 sur
les réseaux routiers*

Sources :
Commune du Monétier-les-Bains



Points forts de cette action :

S'intégrer dans une démarche déjà existante permet de parler des risques sans les stigmatiser.

Journée d'échanges

les plans de gestion des cours d'eau en montagne
> 2012



Commune concernée : Vallouise-Pelvoux



Autres acteurs concernés : PNRQ¹², SMADESEP¹³, DATAR¹⁴ Alpes, DDT¹⁵ 73, RTM¹⁶ 05, ONF 05, Mairies de Bessans, Valloire, Bonneval-Sur-Arc, l'Argentière-la-Bessée, Val-des-Près, Lanslevillard



Publics cibles : élus, agents, techniciens



Partenariats : Syndicat du Pays de Maurienne, Département, PARN

Depuis plusieurs années, un certain nombre d'acteurs de la **gestion des risques naturels** du territoire travaille sur la mise en œuvre de **plans de gestion et d'entretien des cours d'eau** (Département, PNRQ, SMADESEP, etc.). A contrario, les communes de la haute Maurienne et Valloire ont un besoin de ce type d'outils mais n'en étaient pas dotées.

Le but de cette journée a donc été de faire **échanger les élus et techniciens** de ces territoires. Les services institutionnels ont également apporté un **appui technique** aux collectivités présentes.

Les exemples traités ont concerné les plans de gestion et d'entretien des cours d'eau de la Clarée, de la Guisane et de la Gyronde (portés par le Département) ; de la Haute Durance (SMADESEP), du Guil (PNRQ).

Une visite de terrain a été organisée sur la Gyronde à Vallouise.

¹² PNRQ : Parc Naturel Régional du Queyras

¹³ SMADESP : Syndicat Mixte d'Aménagement et de Développement de Serre-Ponçon

¹⁴ DATAR : Délégation interministérielle à l'aménagement du territoire et à l'attractivité régionale

¹⁵ DDT : Direction Départemental des Territoires

¹⁶ RTM : Service de Restauration des Terrains de Montagne de l'Office National des Forêts



Source : Syndicat du Pays de Maurienne



Points forts de cette action :

Rassembler au sein d'une réunion de travail l'ensemble des acteurs intervenant dans un plan de gestion
Réaliser une réunion de travail adaptée aux problématiques et répondant très concrètement aux questions des territoires.

Soirées films

débats sur l'acceptation du risque en montagne
> 2013

Communes concernées : L'Argentière-la-Bessée, Briançon

Publics cibles : populations touristiques et locales

Partenariats : CIM ; PARN, Guide (Michel Zalio), RTM

Un des points frappant dans la question de la gestion des risques naturels concerne la **perception** que les gens ont de ces risques.

Une grande partie des personnes qui séjournent en montagne y viennent pour pratiquer des sports de pleine nature, ce qui suppose par définition une certaine prise de risque : alpinisme, escalade, randonnées, sports d'eaux vives, etc...

Ces sports impliquent une forme d'**acceptation du risque** de la part du pratiquant. Tout l'enjeu réside dans le fait de réussir à composer, à anticiper, à s'adapter à l'**incertitude et aux aléas liés à l'environnement montagnard**. En hiver, une belle chute de neige présage de bons moments en poudreuse, de réels moments de bonheur dans des pentes que nous voulons le plus souvent vierges.

En revanche, il est très difficilement accepté que la route pour monter en station ou sur nos lieux de séjours, ou de randonnées ne soit pas déneigée. L'idée même de rester coincés sur le réseau routier par une coulée de neige peut contrarier une personne et ses projets sportifs et touristiques, et porter ainsi atteinte à sa liberté d'aller et venir : mais pourquoi la route n'est-elle pas sécurisée ? De même, sur le plan urbanistique, les contraintes d'aménagement liées à la prise en compte des risques naturels (zonages, prescriptions réglementaires, inconstructibilité) ne sont pas toujours acceptées par les pétitionnaires qui projettent des constructions.

Y aurait-il donc deux rapports au risque individuel ou collectif selon les enjeux considérés ? Il y aurait donc une forme d'acceptation des risques dans le cadre des pratiques sportives

en montagne, et inversement une forme d'aversion, de rejet du risque (subit) lorsqu'il s'agit d'actions préventives portées par les pouvoirs publics.

La mission GIRN a donc souhaité creuser ce questionnement, ce constat, notamment en organisant deux soirées pour mettre en avant ce qui peut apparaître comme un paradoxe en matière d'acceptabilité du risque.

Le but fut donc de mettre la question de l'acceptation du risque en montagne au cœur d'un débat en proposant de diffuser deux films et d'ouvrir ensuite les échanges avec le public, mais également des invités (élus, service RTM de l'ONF et guide de hautes montagnes).



Le premier film, intitulé « Parenthèse à 8 000 » de François Damilano (2009), suivait l'ascension du Manaslu (sommet de 8 156m au Népal dans la chaîne Himalayenne) par une cordée française, et montrait, au travers du portrait des alpinistes, le cheminement de chacun dans la réalisation de cette ascension.

Le second film, intitulé : « Communiquer et informer sur les risques naturels en montagne. Les avalanches en vallée de la Clarée » de Gilles Charansol et Denis Cœur réalisé en 2013, montre qu'informer et communiquer sur les risques naturels est un exercice difficile, surtout en période de crise.

Afin d'animer la soirée et de montrer le parallèle qu'il y a entre ces deux films, la mission GIRN et le PARN ont mis en place un argumentaire et ont réalisé une trame de débat. La finalité de cette soirée n'est évidemment pas d'apporter une réponse à cette question mais à pousser chacun à se poser des questions sur son exposition aux risques naturels



Points forts de cette action :

Pousser les gens à se questionner sur leur rapport aux risques et plus largement à leur territoire.

Apporter des questions très concrètes au travers d'un débat en présence de spécialiste.



Les Interisques

jeu de piste sur les risques naturels et leurs gestions
> 2013



Commune concernée : Briançon



Publics cibles : Populations touristiques et locales



Partenariat : office du tourisme de Serre Chevalier Briançon

La mission GIRN du Pays/PETR a proposé au service animation de l'Office du Tourisme de l'office du tourisme de Serre Chevalier Briançon de mettre en place un **jeu de piste sur la gestion des risques naturels**. Cette proposition a donc été intégrée à la semaine nature qui s'est déroulée début septembre 2013.

La mission GIRN a créé pour cette occasion une quinzaine de questions pour faire ce jeu de piste. Une moitié portait sur les aléas et l'autre sur la gestion des risques naturels en France. Ces exemples sont des données pratiques pour le citoyen : quel document permet de connaître les risques sur ma commune ? Pourquoi je ne dois pas prendre ma voiture en cas d'inondation ? Comment protéger au mieux ma famille ? etc...

Le déroulement de cette action a été le suivant : la liste des questions était donnée aux participants au lancement du jeu. Afin de trouver les réponses, les joueurs devaient réaliser les différentes épreuves qui étaient disséminées tout au long du parc de la Schappe à Briançon. Une fois toutes ces épreuves réalisées, les concurrents étaient réunis pour répondre à une série de questions qui avait pour but de les départager. A la fin du challenge, **un livret** était donné aux participants, confectionné par la mission GIRN répondant aux questions du jeu et apportant des précisions supplémentaires.

Des fascicules réponses ont été édités et distribués aux participants.



Sources : Mission GIRN PETR



Points forts de cette action :

Aborder les risques d'une façon ludique.

Faire passer des messages de prévention et éduquer les comportements.

Forum Risques :

> 2014



Communes concernées : toutes les communes du PETR



Autres acteurs concernés : acteurs de la gestion des risques naturels des Hautes-Alpes et de la Maurienne



Publics cibles : élus, techniciens



Partenariats : Syndicat du Pays de Maurienne, PARN

Issu du partenariat avec le Syndicat de Pays de Maurienne porteur également d'une GIRN, le second forum Risques s'est tenu le 23 octobre 2014 à Saint-Julien Mont-Denis avec comme intitulé : **Risques naturels et politiques d'aménagement ; Risques naturels et développement touristiques en montagne.**

Il a été organisé en partant des postulats suivants : les risques naturels sont perçus comme particulièrement **contraignants pour les territoires**, notamment ceux de montagne. Les changements dans les façons de percevoir les risques naturels, mais également dans leurs modes de gestion, entraînent une modification de leurs prises en compte dans l'aménagement du territoire : on sait que **le risque zéro n'existe pas** et qu'il faut intégrer les risques naturels dans l'aménagement des territoires.

En montagne, la pression qu'exercent les risques naturels sur les territoires engendre une nécessité de considérer ces derniers comme **structurants**. Ils doivent donc être associés, **le plus en amont possible**, dans les projets de développement territoriaux. La mise en place de SCoT (Schéma de Cohérence Territoriale) sur les territoires de montagne et plus largement sur la question de l'aménagement de l'espace, contribuent fortement à relancer la question de la prise en compte des risques naturels dans les schémas d'aménagement et de développement.

En outre, la question de leur intégration dans l'**économie des communes de montagne**, essentiellement basée sur le tourisme, est primordiale.

Cette manifestation a donc eu pour but de traiter de la question de l'**intégration des**

risques naturels dans l'aménagement des territoires de montagne, mais également dans leur économie principale qu'est le tourisme en posant les questions suivantes :

- Comment percevoir les risques comme éléments structurants de nos petites communes de montagne ?
- Comment les prendre en compte pour qu'ils soient intégrés le plus en amont possible dans les politiques d'aménagement et notamment à des échelles pluri-communales ?
- Comment aider les territoires de montagne à informer leurs populations, locales mais aussi touristiques, sur ces phénomènes ?

Forum risques : les élus sont un élément clé de la prévention

« La Maurienne est connue comme la vallée de la mauvaise rivière », introduisait Alain Marnezy, vice-président "risques et rivières" au Syndicat Pays de Maurienne, lors du forum risques tenu à Saint-Julien-Montdenis jeudi 23 octobre. « La commune de Saint-Julien concentre à elle seule toute cette lutte que la Maurienne entreprend contre les risques », poursuivait-il. Autour de la thématique "Risques naturels et politiques d'aménagement et de développement touristique en montagne", l'objectif de ce forum était de favoriser le lien entre collaborateurs de la gestion des risques mais également d'informer et d'échanger sur cet enjeu.

Organisé par le SPM en partenariat avec le Pays du Grand Briançonnais, le forum était animé par Vincent Boudières du Pôle alpin des risques naturels (PARN). Magali Dupont, de la DDT de Savoie, a rappelé l'importance du Schéma de cohérence territoriale (SCOT) en cours d'élaboration au sein de notre vallée. « Les élus locaux ont un rôle important. Pour réduire la vulnérabilité des terrains il faut tenir compte des risques dans les politiques d'aménagements : SCOT, PLU, PPRN. En Savoie, sur 305 communes, 253 sont concernées par les inondations, 172 par des mouvements de terrains et 52 par des avalanches », détaillait Magali Dupont.

Stéphane Roundnitska du RTM73, s'est chargé de présenter les spécificités des risques en montagne. Les crues torrentielles comme celle du Saint-Antoine à Modane survenue en août dernier se font

ment à cause de terrains saturés par des mois pluvieux et des orages violents imprévisibles. Il est revenu sur les avalanches, les coulées de boue et les chutes de bloc plus difficiles à prévoir. Magali Dupont a rappelé qu'il y a un risque naturel là où il y a une implantation humaine et/ou un enjeu économique. Tous les acteurs du forum se sont accordés à ne plus voir le risque comme une contrainte mais comme une partie intégrante du territoire pour trouver un équilibre entre développement et protection.

Randa Berbouche



Au micro, Alain Marnezy, vice-président "risques et rivières" au SPM.

Source : Dauphine libéré 2014



Points forts de cette action :

L'échange avec des territoires de montagne qui ont des problématiques similaires à celles du PETR.

Aborder directement la question du tourisme et des risques naturels en montrant, de façon neutre et positive, que ces deux aspects d'un territoire ne sont pas incompatibles.



Journée d'information

et d'échanges sur la gestion des risques naturels en montagne

> 2014

Communes concernées : toutes les communes du PETR (*et du département*)

Autres acteurs concernés : acteurs de la gestion des risques naturels des Hautes-Alpes

Publics cibles : élus, techniciens

Partenariats : Département, PARN

Cette action est le fruit d'un partenariat très fort entre le service Ressources Naturelles et Risques du Département des Hautes-Alpes, dans le cadre du volet communication de son projet Alcotra TT : Coco (Torrents transfrontaliers, connaissances et communications), pour travailler de concert et mutualiser les compétences de ces deux structures tout en évitant un doublon dans les actions de communication mises en place.

Ainsi en juillet 2013, ces deux acteurs ont décidé de réaliser une journée d'information et d'échanges à destination des élus et des techniciens des communes des Hautes-Alpes sur les risques naturels, et plus particulièrement sur la thématique du risque inondation pour qu'ils soient mieux préparés à appréhender ce risque dans toutes ses phases de gestion.

Le programme de cette journée s'est articulé autour des thématiques suivantes :

Connaissance sur le risque naturel

- « Risques torrentiels dans les Alpes : approches régionales et observations locales », Frédéric Liébault, Irstea Grenoble
- « L'hydrologie de montagne, réponse à l'aléa météorologique », Sandrine Anquetin, LTHE, Grenoble (absente le jour de l'intervention)
- « Gestion des risques liés aux crues fluviales ou torrentielles : la place de l'expertise historique », Denis Coeur, Acthys-diffusion, Grenoble
- « Acceptabilité et gouvernance des risques naturels en Europe (France, Italie, Suisse) : convergence vers une gestion intégrée », Vincent Boudières, PARN, Grenoble

Outils pour la gestion du risque naturel en territoire de montagne

- « Les risques en montagne ; les interventions du service RTM (Restauration des Terrains de Montagne) », Philippe Bouvet, ONF-RTM 05, Gap
- « Le projet RHYTMME, outil d'anticipation des aléas pour une aide à la décision », Patrice Mériaux, Irstea Aix en Provence / Météo France
- « Les systèmes d'alerte pour la protection des enjeux, cas de l'Illgraben, Valais, Suisse », Christoph Graf, WSL, Birmensdorf (Suisse)
- « Retours d'expérience sur la mise en œuvre du plan de gestion du Giffre, Haute Savoie », Emmanuel Renou, SM3A, Saint Pierre en Faucigny, Elu du bassin versant du Giffre

Cadre administratif et financier pour la gestion du risque naturel

- « La réglementation, un cadre pour la gestion des risques naturels », Pierre-Yves Lecordix, DDT 05, Gap
- « Jurisprudence et responsabilités du maire », Grégory Mollion, barreau de Grenoble
- « Financements des opérations : conditions et évolution des politiques d'intervention », Sandie Guillermin, Agence de l'Eau Rhône Méditerranée Corse ; Hervé Champion, Région Provence-Alpes-Côte d'Azur ; Isabelle Chouquet, Conseil Général des Hautes-Alpes

Bilan de cette journée

Plus de 80 personnes étaient présentes : des élus (maires, adjoints, conseillers), toutes les institutions en charge de la gestion des risques naturels (DDT, RTM, CG,...), les financeurs de cette gestion (région PACA, DREAL, agence de l'eau RMC,...), des scientifiques (IRSTEA, Politecnico de Turin, Université de Lille, ...), ainsi que d'autres structures traitant de la question des risques (PNRQ, SMADESEP, CLEDA¹⁷, COFOR¹⁸ ...).

De nombreux échanges ont eu lieu durant les temps de débat mais aussi durant toute la journée avec les intervenants, et également entre les participants.

Les retours des personnes présentes à cette journée ont été très positifs : elles ont apprécié d'avoir des informations précises sur ce qu'est réellement la gestion des risques naturels en France. Elles ont également apprécié la diversité et la richesse des interventions. Enfin, elles ont aimé le fait que cette journée arrive au début de leurs mandats, et que leur soit expliquées leurs réelles responsabilités au regard des risques naturels, tout en comprenant qu'elles ne sont pas seules dans cette gestion.



Points forts de cette action :

Parler de la gestion des risques naturels durant un temps neutre et loin de tout événement.

Aborder l'ensemble du cycle de la gestion des risques naturels.

Former les nouveaux élus sur la question des risques naturels et leur gestion.

Faire intervenir des spécialistes sur des questions spécifiques aux territoires de montagne



Guide pratique

de la gestion des risques naturels en montagne

> 2014 - 2015



Communes concernées : toutes les communes du PETR (et du département)



Publics cibles : élus et agents des collectivités



Partenariat : Département

Le travail de la mission GIRN du Pays-PETR, depuis 2010 dans le cadre de l'opération «sites pilotes», a permis de montrer que la **perception et la compréhension de la gestion des risques naturels en territoire de montagne par les élus était difficile**. Les spécificités concernant cette gestion nécessitent d'adapter cette dernière ; il est donc nécessaire de fournir aux communes une aide pour qu'elles parviennent d'une part à **mieux appréhender les risques naturels dans leur ensemble** (aléas, enjeux, vulnérabilité) mais il faut également de les inciter à les considérer comme **éléments structurants de leurs territoires**.

Faisant suite à l'action « journée d'information et d'échanges sur la gestion des risques naturels », la mission GIRN a souhaité fournir aux élus et techniciens des communes du territoire un « guide pratique sur la gestion des risques naturels » et ce en continuant son partenariat avec le service Ressources Naturelles et Risques du Département des Hautes-Alpes.

Le but de ce guide pratique est d'une part d'aider les communes dans **toutes les phases de gestion** des risques naturels en leur rappelant la **réglementation française** sur cette thématique, mais également de citer tout ce qui dépend du régalién et des obligations légales des maires au regard de leurs pouvoirs de police. La mission GIRN a souhaité ouvrir ce guide aux **initiatives des territoires de montagne** afin de les valoriser, mais également afin de montrer aux communes du département qu'elles pouvaient réaliser des actions en dehors de leurs obligations réglementaires afin de trouver des solutions adaptées à leurs problématiques spécifiques.

Par exemple, en termes de prévention, toutes les bibliographies indiquent qu'il est important de regarder Vigicrue lorsqu'il y a d'importantes précipitations afin de connaître le niveau du fil d'eau des rivières. Or, pour les Hautes-Alpes, la situation hydrologique n'est visible qu'en

aval du barrage de Serre-Ponçon, avec une première station en limite départementale. Ce conseil de vigilance n'a donc pas été inscrit dans ce guide.

C'est une importante phase de vulgarisation qui a été réalisée par la mission GIRN afin de rendre ce guide le plus facile de compréhension et le plus agréable à lire possible.

Dans un souci de vérification des données fournies dans ce guide, mais également afin de continuer la démarche de gestion intégrée sur ce projet, la mission GIRN a souhaité faire relire toutes les parties concernant la gestion des risques naturels par les différents intervenants de la journée d'information et d'échanges. Ainsi chaque personne ayant réalisé une présentation lors de cette journée a pu relire et contrôler la partie du guide la concernant.



Points forts de cette action :

Un guide pratique répondant aux questions que se posent les collectivités sur l'ensemble des phases de gestion des risques naturels.

Un outil adapté aux communes de montagne.

Guide pratique

de la gestion intégrée des risques naturels > 2015



Communes concernées : toutes les communes du PETR



Publics cibles : élus et agents des collectivités

La gestion intégrée des risques naturels se traduit par des actions concrètes issues d'une méthodologie opérationnelle très poussée. Le fait qu'elle aborde les risques naturels par une entrée basée sur une réduction de la vulnérabilité et des enjeux territoriaux peut sembler complexe pour certains acteurs.

Ce guide, à destination de tous les acteurs de la gestion des risques naturels sur le Pays-PETR, a donc pour objectifs de présenter la GIRN, ce qui peut être réalisé ou non dans son cadre. Il donne également des exemples d'actions qui ont été mises en place de 2010 à 2015.

Il aborde donc les points suivants :

- Les risques naturels, qu'est-ce que c'est ? :

Explique les risques naturels comme le croisement entre aléa et enjeux-vulnérabilité, donne quelques notions de base (occurrence, intensité, etc.) ;

- Les risques naturels sur nos communes de montagnes :

Explique pourquoi les territoires de montagne sont spécifiques au regard des risques naturels (relief, vulnérabilité accrue, etc.) ;

- La gestion intégrée des risques naturels :

Reprend les éléments de constats sur la gestion dite « classique » des risques naturels, explique ce qu'est la GIRN, développe son lien avec la résilience et met en évidence une des forces de la GIRN qui est son réseau à l'échelle des Alpes ;

- La GIRN sur le Pays du Grand Briançonnais, des Ecrins au Queyras :

Après un historique de la démarche, il est développé les actions mises en place à l'échelle du Pays dans le cadre de la GIRN ;

- Vrai/faux :

Cette dernière a pour but de répondre aux principales questions qu'engendre la démarche et auxquelles la mission GIRN est confrontée depuis le début de son existence.

Ce guide est distribué largement à toutes les communes, mais également à tous les partenaires rencontrés.



Les principes de co-construction, de réalisation d'actions en fonction des besoins des territoires, de leurs forces et de leurs faiblesses, ainsi que la dynamique de réseau à différentes échelles est mise en avant.

Interventions

auprès des scolaires et des étudiants

> 2011 - 2015 - 2016 - 2018

Communes concernées : l'ensemble des communes du PETR (collèges de Briançon et Guillestre, lycée de Briançon, facultés de Gap et de Grenoble)

Publics cibles : élèves et étudiants

Intervention en Primaire

La première action auprès des scolaires réalisée par la mission GIRN a été auprès d'une classe de primaire de l'école de Névache en 2011 (cf. semaine participative sur les risques naturels dans la vallée de la Clarée).

Interventions aux collèges

2016 - collège des hautes vallées - Guillestre - 75 élèves

La mission GIRN a réalisé des interventions auprès de l'ensemble des classes de 4^{ème} du collège des Hautes vallées de Guillestre (3 classes de 25 élèves environ) durant le cours de Science de Vie et de la Terre.

Un des enjeux de cette action fût de **concilier les contraintes imposées par les programmes scolaires avec l'aspect novateur et le besoin d'aborder les risques naturels en montagne de façon spécifique.**

L'expérimentation s'est donc faite auprès des classes de 4^{ème} puisque c'est durant cette année que sont abordés les **séismes**. De plus, le professeur a estimé que la maturité des élèves étaient suffisantes pour aborder les risques comme le proposait la mission GIRN : pousser les élèves à réfléchir par eux-mêmes à la **vulnérabilité**, laisser une grande place à la **prévention**, etc.

Toutes ces interventions ont été pensées pour faire participer au maximum les élèves en les faisant travailler sur leur connaissance, leur ressenti, mais également leur vécu et celui de leur entourage.

La première séance proposée par la mission GIRN abordait donc les tremblements de terre en donnant une définition physique du phénomène mais également en montrant en quoi la vulnérabilité générale du territoire impacté jouait fortement sur les conséquences directes et indirectes de l'aléa (notion de territoire préparé, etc.).

La seconde traitait quant à elle de la prévention d'une manière générale en commençant par expliquer les différences entre **prédiction, prévision et prévention**. Il était ensuite demandé aux élèves de réfléchir à comment ils pouvaient faire de la prévention, à comment on pouvait réduire la vulnérabilité des territoires et des populations. Enfin, il leur a été donné des exemples concrets de prévention.

Faisant suite à ces interventions et afin que les élèves mettent en application ces nouveaux apports, il leur a été demandé, par groupe de 2, de réfléchir à la **mise en place d'actions de prévention qui les toucheraient directement**.



Photo : mission GIRN

2015 - collège Vauban - 120 élèves

En 2015, l'ensemble des classes de 4^{ème} du collège Vauban de Briançon a eu 3h d'intervention sur les risques naturels.

Les séances se sont déroulées ainsi :

- Première intervention (1h) :

Présentation des risques naturels en montagne en montrant des exemples d'**aléas et d'enjeux du territoire**. Il était également présenté les **différentes phases de la gestion des risques naturels** (prévention, alerte, gestion de crise, etc...) et le **rôle de chacun**. Un focus avait été fait sur ce qu'eux, futurs citoyens, pouvaient faire. Cette première intervention s'appuyait sur une présentation PowerPoint et des films d'illustrations.

- Deuxième intervention (2h) :

Les élèves devaient **proposer des actions concrètes** durant plusieurs phases de gestion et les présenter à l'ensemble de la classe. Le point sur lequel a insisté la mission est que les actions proposées devaient impérativement leurs être évocatrices, c'est-à-dire qu'elles devaient répondre à leurs attentes à eux (par exemple, ne pas parler de flyer alors qu'ils ne les lisent pas, etc.). Suivant les groupes, ils ont ainsi travaillé sur les thématiques suivantes : des systèmes d'alerte, l'information préventive, le PPMS¹⁹, mon collège face aux risques, quels risques concernent ma commune ? Que puis-je faire pour m'en protéger ?

Les présentations des élèves ont été très instructives pour la mission mais également pour les enseignants et le collège. En effet, **des actions concrètes sont sorties** certaines très novatrices, d'autres plus conventionnelles et **des points de vigilance sont apparus**. Par exemple, il a été mis en avant que les élèves étaient formatés pour répondre à un risque incendie ou attentat au sein de l'établissement, mais n'avaient en revanche pas des comportements appropriés en cas de survenue de risques naturels sur le collège sur le trajet collège-domicile.

Enfin le travail fait en amont avec le professeur, ainsi que sa participation à toutes les interventions ont permis de lui fournir les données nécessaires pour que ce type de **présentation et de discours soit réitéré sur les prochaines années**.

¹⁹ PPMS : Plan Particulier de Mise en Sécurité



GESTION
DES RISQUES
NATURELS
EN 3 LEÇONS

Interventions au lycée

2016 - lycée d'Altitude - 70 élèves

La mission GIRN est intervenue auprès de 2 classes de seconde du lycée d'Altitude de Briançon durant le cours d'Histoire-Géographie.

Le professeur, avec qui se sont réalisées ces interventions, avait été rencontré durant le projet VEMAR (Vivre en montagne avec les risques, porté par l'Inspection Académique, la DDT et le service RTM de l'ONF). La mission GIRN a donc échangé en amont avec lui pour proposer 3 modules d'une heure sur les risques naturels en montagne. Le but a été de faire en sorte que ces **interventions correspondent au programme scolaire** (Géographie, Chapitre sur « les espaces exposés aux risques naturels ») tout en **adaptant aux spécificités** que pouvaient rencontrer les élèves sur leur territoire de vie.

- Première intervention (1h) :

Présentation de ce que sont les risques naturels et plus particulièrement ceux présents sur le territoire, agrémentée de vidéos et de photos des phénomènes. Il était ensuite précisé en quoi les **secteurs de montagne étaient spécifiques**. Pour conclure, la mission GIRN a interrogé les élèves sur « vous sentez vous concerné par les risques naturels dans votre quotidien ? ». Sur les 70 élèves, aucun ne se sentait menacé. La mission GIRN a donc demandé aux élèves de regarder en préparation de la seconde intervention s'il y avait des ouvrages de protection à proximité de leur lieu d'habitation et entre leur domicile et le lycée. Elle leur a également demandé s'ils avaient été concernés par des fermetures de routes ou des déviations limitant leurs déplacements et ce, simplement sur l'année qui venait de se passer.

- Seconde intervention (1h) :

Tournée vers la gestion des risques naturels, cette intervention expliquait le cycle de gestion ainsi que le rôle de chacun. Une fois cette présentation faite, la mission GIRN a fait un bilan avec les élèves de l'ensemble des risques naturels impactant leur quotidien (travail demandé à la séance précédente). La quasi-totalité des élèves s'est dite impactée plusieurs fois par an par les risques naturels.

- Troisième intervention (1h) :

Réalisation d'un travail sur ce qu'ils feraient pour limiter leur vulnérabilité au regard des risques naturels présents sur le territoire.

Pour conclure ce cycle d'intervention, la mission GIRN a reposé la question « vous sentez-vous concerné par les risques naturels dans votre quotidien ? ». Cette fois-ci, plus de 95% des élèves se sont dit concernés.

Ces trois interventions ont largement rempli leur mission quant à la sensibilisation de ces futurs citoyens aux risques naturels. Avant cela, ils considéraient que tant que leur habitat n'était pas touché par un phénomène, ils n'étaient pas concernés par les risques naturels. En expliquant plus précisément les choses, ils se sont aperçus que ces risques les impactaient dans leur quotidien (routes fermées engendrant des détours pour aller au lycée, voire les empêchant d'aller en cours ; activités extra-scolaires annulées à cause d'un risque de survenue d'un phénomène, etc..).



Points forts de cette action :

Les actions d'information réalisées auprès des scolaires par la mission ont donc eu pour vocation de leur fournir une culture du risque, de leur expliquer leur territoire et ainsi de leur donner les connaissances nécessaires pour qu'ils aient des réactions appropriées en cas de survenue d'un événement de sécurité civile.

Interventions auprès de promotions de Master 2

2015 - Master 2 - 27 élèves

La mission GIRN a réalisé le 8 janvier 2015 une intervention de 3h auprès d'une promotion d'élèves de Master 1 « Métiers de la Montagne » au pôle universitaire de Gap. Cette intervention a eu pour but de présenter la GIRN à ces étudiants pour qu'ils connaissent ce type d'action, mais également pour fournir une vision de terrain à ces futurs aménageurs et animateurs territoriaux. Cette action est donc bien plus une information à ces futurs gestionnaires qu'un cours magistral. Cette intervention a suscité de nombreuses questions et des échanges très riches.

2018 - Master 2 - 24 élèves

La mission GIRN a été sollicitée pour venir le 24 octobre 2018 présenter ce qu'était la gestion intégrée des risques naturels à une classe de 24 étudiants de Master 2 (présentation de 2h). La mission a donc présenté un point de vue très théorique ce qu'était la GIRN, puis elle a fait une étude de cas avec les étudiants afin qu'ils comprennent le fonctionnement de cette gestion.



Points forts de cette action :

Sensibiliser les futurs aménageurs à la gestion intégrée des risques naturels.

Compléter l'approche classique des risques et apporter une dimension plus basée sur la vulnérabilité.

Aborder la question de la résilience.



MOI,
QUAND JE SERAI GRAND
JE FERAI DE LA
GIRN!

Conférence

sur les coulisses de la vie hivernale en montagne
> 2015

Commune concernée : La Salle les Alpes

Publics cibles : populations touristiques et locales, résidences secondaires

Partenariat : bibliothèque de La Salle les Alpes

Notre territoire est un lieu éminemment touristique, connu et reconnu comme tel par tous. Les touristes aiment venir pour ses paysages, ses domaines de ski (alpins et nordiques) et l'ensemble des autres activités qui sont proposées l'hiver. Cependant, les personnes qui viennent sur le territoire sont à l'image de notre société, c'est-à-dire de plus en plus **exigeantes** et souvent **non-conscientes** de tout ce qui est déployé pour que tout fonctionne.

Le but de cette présentation était de montrer aux personnes présentes « l'envers du décor » et **les contraintes** liées à la vie en montagne :

- **La gestion de la neige** dans les communes et sur les voies d'accès (déneigement des routes, gestion du risque d'avalanches sur les réseaux routiers, etc.),
- **La gestion de l'ouverture des grandes voies de circulation** et notamment du col du Lautaret,
- **L'adaptation des modes de vie,**
- **Les contraintes** (urbanistiques, etc.)

Ainsi, en expliquant tout ce qu'un territoire met en œuvre pour une viabilité hivernale au sens très large du terme, les touristes sont informés de toute la démarche et sont majoritairement plus compréhensifs en cas de « dysfonctionnement » ou tout du moins en cas de désagrément engendré par la neige.

Cette présentation s'est faite à la bibliothèque de La Salle les Alpes. L'intérêt porté par le public montre qu'une partie de la population souhaite comprendre comment les territoires s'adaptent à cette vie hivernale.



Points forts de cette action :

Expliquer aux populations locales et touristiques la face cachée de la gestion d'une commune est toujours très positif.

Les gestionnaires font passer des messages forts.

Une bonne partie de la population aime comprendre les rouages d'un territoire.

Les personnes informées deviendront des ambassadeurs et feront circuler l'information.

Ce type d'action touche directement la culture du risque.

Conférences

*« la crue du 24 juillet 1995 du torrent du Bez :
20 ans déjà »
> 2015*



Commune concernée : La Salle les Alpes



Publics cibles : populations locales et touristiques



Partenariats : bibliothèque de La Salle les Alpes ; SGMB ; service RTM de l'ONF

Le 24 juillet 1995, le torrent du Bez sur la commune de La Salle les Alpes débordé en créant une lave torrentielle entraînant avec elle près de 150 000 m³ de matériaux. Miraculeusement, ce désastre n'a blessé que 3 personnes dont une sérieusement.

**20 ans après, que reste-t-il de cet événement ? Quels travaux ont été accomplis ?
Comment cet événement est-il resté dans la mémoire collective ?**

Deux conférences en juillet et en août 2015 intitulées « La crue du 24 juillet 1995 du torrent du Bez : 20 ans déjà » ont ainsi été réalisées à l'initiative de la bibliothèque de La Salle les Alpes et de la mission GIRN du Pays-PETR.

L'animation de ces soirées s'est faite autour d'un discours à 3 voix entre :

- La Société Géologique et Minière du Briançonnais au travers des films de témoignages réalisés quelques années avant ²⁰ ;
- Le service RTM de l'ONF concernant l'événement lui-même et ce qui a été réalisé depuis ;
- La mission GIRN pour un focus a apporté un focus sur la gestion des risques naturels en montagne.

Il avait été proposé aux spectateurs, en amont de ces conférences, d'apporter les photos qu'ils avaient pu prendre durant l'événement. Il fut ainsi possible à la fin des conférences d'échanger autour de ces clichés sur le vécu de chacun, puisqu'une dizaine de personnes

20 Récit de Madame Duchateau disponible sur le site de la Cinémathèque des images de montagne www.cimalpes.fr

à chaque fois était venue avec ses souvenirs. Les discussions qui en découlèrent furent nombreuses aussi bien entre le public et les intervenants qu'entre les personnes de l'auditoire. Les élus de la Mairie étaient présents et ont ainsi pu répondre aux questions de la population.

Ces deux manifestations ont accueilli plus de 120 personnes et des personnes ont malheureusement dû être refusées faute de place.



Source : Mairie de La Salle les Alpes



Points forts de cette action :

Conserver une mémoire du risque.

Faire échanger les habitants sur leurs vécus.

Expliquer de façon factuel un événement catastrophique.

Rendez-vous avec les Tabasaous

> 2015 - 2016 - 2017 - 2018



Commune concernée : Saint-Chaffrey



Publics cibles : populations touristiques et locales, résidences secondaires



Partenariat : office du tourisme de Serre Chevalier Briançon

Chaque été, le pont levis (ou plutôt le pont-levant) situé sur le torrent de Saint-Elisabeth sur la commune de Saint-Chaffrey est testé deux fois.

Des visites sont organisées à ces occasions et les essais permettent d'une part de présenter **cet ouvrage incontournable du patrimoine de la commune**, mais surtout de s'assurer de son **bon fonctionnement** en cas de nécessité.

Le service du patrimoine de l'office du tourisme de Serre Chevalier Briançon a sollicité depuis 2015 la mission GIRN pour faire une intervention lors de ces manifestations estivales sur les risques naturels en montagne. Profitant des circonstances de construction et d'utilisation de cet ouvrage, les propos de la mission GIRN se portaient sur la **perception des risques naturels dans l'histoire**, mais également sur la **gestion des risques naturels en France** actuellement, et plus particulièrement sur les territoires de montagne.

Les visites continuaient ensuite dans le village où la mission GIRN montrait comment les montagnards se protégeaient des aléas naturels (batardeaux, etc.) et ce depuis plusieurs siècles.

Enfin, durant ces manifestations étaient présents les cors des Alpes (les Briançonnais). La mission faisait ainsi le lien avec les **systèmes d'alerte historique et ceux actuels**.

Ces visites ont réuni durant ces 4 années plus de 500 personnes

(populations locales, touristiques et résidences secondaires).



Source :
Service Patrimoine,
OT Serre Chevalier Briançon



Points forts de cette action :

Parler des risques naturels sans les stigmatiser en montrant qu'ils font partis du « paysage » local.

Des messages de prévention peuvent également être passés.

Interventions agrémentées d'anecdotes historiques (exvoto au deuxième étage des maisons tournées vers les cours d'eau, repères de crues sur les façades, ...).

Apporter une autre vision du bâti et de l'organisation des sociétés montagnardes.

Stage de territoire

*sur la gestion intégrée des risques naturels sur
le bassin versant du Guil*

> 2016



Communes concernées : toutes les communes du bassin versant du Guil



Publics cibles : populations touristiques et locales, résidences secondaires



Partenariat : PNRQ

Le partenariat entre la mission GIRN du PETR et le Parc Naturel Régional du Queyras existe depuis 2011, notamment au travers des actions du contrat de rivières, du PAPI²¹ d'intention puis du travail sur le PAPI complet.

En 2012, la mission GIRN avait réalisé un travail global sur la communication à avoir sur la gestion des risques naturels et avait identifié, en fonction des publics cibles, des actions à réaliser. De ce travail était ressorti l'intérêt de travailler avec les professionnels du territoire et de la montagne comme les accompagnateurs en montagne, les guides, les guides patrimoine, etc. Cependant, les actions de communication réalisées depuis n'avaient touché que partiellement ce type de public.

Début 2016, le PNRQ a contacté la mission GIRN pour lui proposer de co-organiser **un stage de territoire portant sur la gestion intégrée des risques naturels**. En effet, chaque année, dans le cadre de sa mission d'éducation à l'environnement et au territoire, le Parc organise un stage de territoire destiné aux professionnels de l'éducation à l'environnement et de la montagne (accompagnateurs en montagne, guides de pays, guide rivières, guides conférenciers du patrimoine, etc.). Au regard de toutes les actions conjointes entre ces deux structures, il a donc été décidé d'organiser un stage commun.



Echange avec EDF depuis le barrage de Maison du Roy



Témoignage des habitants de Ceillac ayant vécu la crue de 1957

Ce stage d'une durée de 5 jours a réuni 12 personnes venant de différents horizons : accompagnateurs en montagne, guide patrimoine, directeurs de centre de vacances, agents de la Direction Départementale des Territoires, éducatrice environnement, bergers, etc.

Les différents thèmes traités durant cette semaine ont permis aux participants de prendre en compte les **risques naturels dans leur globalité**, aussi bien du point de vue des aléas (avalanches, inondations, crues torrentielles, séismes, etc.) que des enjeux humains vulnérables (populations, bâti, réseaux routiers et électrique, télécommunication, etc.).

De nombreux intervenants sont venus enrichir ce stage de leurs expériences : le service de Restauration des Terrains de Montagne (RTM) de l'ONF, Météo France, EDF quant à sa gestion de l'ouvrage hydroélectrique de Maison du Roy lors des épisodes de crues, les témoins de la crue de 1957 à Ceillac, un historien spécialisé dans les risques naturels et notamment les inondations (Denis Cœur, Acthys Diffusion)...

Le PETR a quant à lui montré en quoi **la gestion intégrée des risques naturels venait en complément de l'approche dite classique des risques naturels et était devenue indispensable pour une bonne gestion en zone de montagne.**

Le Parc a lui expliqué aux participants les différents programmes qu'il porte concernant le risque inondation (contrat rivière et le Programme d'Action pour la Prévention des Inondations), et s'est également efforcé de mettre en avant l'enjeu de protection et de gestion des milieux naturels et des espèces (via l'intervention ponctuelle de son animateur Natura 2000) et la difficulté ou le complément qu'il peut apporter à la gestion intégrée des risques naturels.

Cette belle collaboration entre le Parc Naturel Régional du Queyras et le PETR du Briançonnais, des Ecrins, du Guillemois et du Queyras, alliée à des participants motivés, curieux et intéressés a permis de contribuer de façon active à maintenir une **culture et une mémoire du risque sur notre territoire**. Nombre des participants souhaitent en effet inclure ces nouvelles connaissances dans leurs pratiques professionnelles, comme par exemple faire des **sorties thématiques sur les risques naturels**.



Causerie ouvert au public sur « le temps de forestier »



Points forts de cette action :

*Un partenariat fort avec le Parc Naturel Régional du Queyras.
Formation poussée pour des acteurs locaux sur la thématique
de la GIRN.*

Explications concrètes sur chaque phase de gestion.

Pièce de théâtre

« le torrent est partout »

> 2016-2017

Communes concernées : Guillestre, Arvieux, Aiguilles, Ceillac,

Publics cibles : populations touristiques et locales, résidences secondaires, élus

Partenariats : PNRQ, association « Mots et Merveilles »

En 2015, la mission GIRN avait mis en place pour la commune de La Salle les Alpes, deux soirées commémoratives sur les crues du 24 juillet 1995. Les résultats de cette journée ont été très positifs (public très nombreux, riches/multiples échanges aussi bien avec les intervenants qu'au sein du public, etc.). La mission GIRN a donc décidé de continuer à mettre en place des actions de commémoration afin de développer la **culture et la mémoire du risque sur son territoire**.

Elle a donc souhaité travailler sur les crues de 1957 en proposant d'**aborder de façon innovante cet événement au travers d'une pièce de théâtre**. Pour ce faire, elle a proposé de monter un partenariat avec le Parc Naturel Régional du Queyras. Ces deux acteurs ont donc présenté le projet à la troupe de théâtre amatrice queyrassine « Mots et Merveilles » en leur proposant d'écrire une pièce racontant les crues de 1957 et de la jouer sur le territoire.

Afin de les aider dans cette tâche, le PNRQ et le PETR ont demandé l'aide de Denis Cœur, historien spécialisé dans les risques naturels pour qu'il recherche dans les archives départementales des textes de témoignages. Ce sont **des milliers de compte-rendu** qui ont été rédigés en juin 1957 et les mois qui suivirent **racontant très précisément le déroulé des événements**. En plus de son travail de numérisation, l'historien a mis en lumière des séquences de vie des crues pour que la troupe puisse rédiger des dialogues.

Grâce à ce **travail collaboratif et à cette complémentarité entre tous les acteurs**, la pièce « Le torrent est partout » relate de façon **humoristique comment a été vécue la crue de 1957 par les Queyrassins mais également par des acteurs institutionnels** (Préfet, Sous-Préfet, Maires, curé, habitants, etc.).

En 2017, la pièce a été jouée **6 fois sur le territoire regroupant plus de 700 personnes**. Ce spectacle a été à chaque fois très bien accueilli par le public et a fortement participé au développement de la mémoire du risque.

Cette pièce de théâtre a été filmée lors d'une représentation²².



Points forts de cette action :

Maintenir la mémoire d'un événement en s'appuyant sur des faits réels.

S'appuyer sur les forces vives du territoire .

Évoquer un événement catastrophique mais avec des notes humoristiques.

²² <https://www.pnr-queyras.fr/1957-le-torrent-est-partout-en-video/>



Panneaux commémoratifs

des crues de 1957

> 2017 - 2018



Communes concernées : Ceillac, Eygliers, Cervières, Château-Ville-Vieille



Publics cibles : populations touristiques et locales, résidences secondaires, élus



Partenariat : PNRQ

Un élément très important dans le **maintien d'une mémoire du risque** est les repères des plus hautes eaux connus (PHEC). En effet, ces repères sont des outils parfaits pour **entretenir la conscience du risque de l'ensemble des populations**.

En montagne, la mise en œuvre de ces repères s'avère complexe puisque les torrents de montagnes ne débordent jamais de la même façon.

La mission GIRN a proposé de palier à cela en mettant des **panneaux sur la crue de 1957 sur des communes volontaires** : Ceillac, Château Ville Vieille, Guillestre, Eygliers et Cervières. Ces panneaux ont été placés au même endroit que la prise de la photo, il est alors possible de comparer le paysage en juin 1957 et le paysage aujourd'hui.

La conception de ces panneaux s'appuie sur les documents d'archive qui ont permis d'extraire des **anecdotes et des récits d'habitants et des acteurs de la gestion de crise**. Des **photographies de la crue** ont été également acquises auprès de la Cinémathèque des Images de Montagnes pour la réalisation de ces supports.

Au total, **27 panneaux** résistants aux conditions météorologiques ont été réalisés à partir d'une trame commune : un vieil homme assis sur un banc disant « n'oublions pas ». Chaque tableau se décline autour d'une photographie de l'événement, d'un texte extrait des rapports de gendarmerie et d'une rubrique « en chiffres ».



Exemple de panneaux à Guillemestre

Sources : PETR



Panneaux commémoratifs

de la crue de 1995

> 2018



Commune concernée : La Salle les Alpes



Publics cibles : populations touristiques et locales, résidences secondaires, élus



Partenariat : office du tourisme de Serre Chevalier Briançon

La mission GIRN travaille depuis 2015 avec la commune de La Salle les Alpes sur la **culture et la mémoire du risque** (cf. conférences de 2015 sur « 24 juillet 1995, la crue du Bez, 20 ans déjà »).

Dans la continuité de cette démarche et au regard du nombre de document récupéré sur la crue du 24 juillet 1995, la mission GIRN a proposé à la commune de mettre en place des panneaux sur cet événement. Le principe de ces panneaux, comme pour ceux sur les crues de 1957 sur le bassin versant du Guil et de la Cerveyrette, étaient de montrer des photos de l'événement avec des témoignages.

En effet, en plus d'**une centaine de photos** récupérées par la mission GIRN, de **nombreux témoignages forts et poignants** ont été filmés suite à l'événement. Il semblait important à la mission de valoriser cette matière bibliographique pour qu'elle soit disponible au plus grand nombre et permette à chacun de garder cet événement en mémoire.

Ainsi **10 panneaux** ont vu le jour et ont été mis en place avec la commune le long du torrent mais également dans le village, là où les dégâts ont été les plus importants.

Ces panneaux ont été numérotés afin que les promeneurs puissent suivre un cheminement logique.

AH OUAIS,
QUAND MÊME...



Un soir d'été au Bez

> 2018

Commune concernée : La Salle les Alpes

Publics cibles : populations touristiques et locales, résidences secondaires, élus

Partenariat : office du tourisme de Serre Chevalier Briançon

Afin de valoriser au mieux la volonté de développer la culture et la mémoire du risque de la commune de La Salle les Alpes, la mission GIRN a proposé à l'office du tourisme de Serre Chevalier Briançon de réaliser des **visites estivales autour des panneaux installés sur la crue du 24 juillet 1995**.

Ainsi, durant **11 mercredis** de l'été, la mission GIRN du PETR et le service patrimoine de l'office du tourisme ont réalisé la visite intitulée « **Un soir d'été au Bez...** ».

Ce titre un peu vague était un choix délibéré, d'une part pour ne pas faire peur aux partenaires (« parler des risques, est-ce que ça ne va pas faire fuir les touristes ? »), et d'autre part afin de susciter la curiosité auprès du public.

Le discours qui fut donné concernait aussi bien **l'événement de 1995** que la gestion des risques naturels en expliquant plus particulièrement les **spécificités de la montagne**. Ainsi tous les risques sont traités : **l'ensemble des aléas de montagne ainsi qu'un panel complet des enjeux et de vulnérabilité**.

Tout au long de la visite des lectures de paysages étaient réalisées pour mettre en évidence les aléas et montrer comment le territoire avait été façonné par ces phénomènes.

Les visites duraient 1h45 environ mais à chaque fois, plus de 1h d'échanges ont eu lieu ensuite. Les spectateurs étant en effet très demandeurs d'informations complémentaires : Est-ce que le PPR de la commune a évolué ? Comment se passe la gestion actuellement ? Pourquoi ce genre d'actions n'a pas lieu chez moi ?



Source : PETR



Points forts de cette action :

Valoriser une commune exemplaire en matière de mémoire du risque
Parler des risques naturels en effectuant des lectures de paysage
Montrer comment les phénomènes naturels façonne un territoire, aussi bien au niveau géologique qu'en influençant l'occupation humaine

Jouons risques naturels

> 2018

Communes concernées : Aiguilles, Briançon, Guillestre, Puy-Saint-André

Publics cibles : populations touristiques et locales, résidences secondaires

Partenariats : ludothèques

La mission GIRN a souhaité mettre en place de **nouveaux moyens de communication** sur les risques naturels permettant ainsi de transmettre une **information préventive d'une façon ludique et non-anxiogène**. 2 jeux ont ainsi été mis en place.

Deux jeux ont été créés par la mission GIRN, le jeu des 7 familles et un quiz sur les risques naturels.

Ces jeux ont été présentés et utilisés à de nombreuses reprises :

- Lors de la Semaine Européenne du développement durable.
- La manifestation Aiguilles en fête ou encore de la fête de la Science.
- Ils ont également été prêtés aux deux ludothèques du territoire (Briançon et Guillestre) pendant 2 mois pour utilisation par leurs adhérents.



Points forts de cette action :

Aborder les risques naturels au travers de jeu permet de toucher un large public tout en faisant du lien sur cette thématique entre les générations.

L'aspect ludique permet de parler des risques de façon non-anxiogène. Permet de toucher un nouveau public.

Le jeu des 7 familles :

Pour chaque type d'aléa (avalanches, mouvements de terrain, crues torrentielles, feux de forêts, inondations, risques climatiques et séismes), les personnes des familles apportent aux joueurs des informations sur les enjeux. Par exemple le grand-père traite de la mémoire du risque, la grand-mère de la connaissance, le père de la protection, la mère donne les bons réflexes, etc.



Quiz sur les risques naturels :

Basé sur le principe du jeu des « Incollables », ce jeu pose des questions très diverses sur les risques naturels et apporte des réponses vulgarisées. Ce jeu a été pensé pour des enfants d'une dizaine d'années.

Quizz

Les risques naturels



Connaissance



Prévention



Action

Avec



Charlotte,
la marmotte rigolote

Et

Julien,
le petit
bouquetin
malin



Quizz

Les risques naturels

Une ou plusieurs réponses possibles

Réalisé par



Financé par



UNION EUROPÉENNE
Fonds Européen de
Développement Régional



GIRN
Alpes

<http://www.paysgrandbrianconnais.fr/>



QUESTIONS ?



Qu'est-ce qu'un risque naturel ?

⇒ Un phénomène naturel comme une avalanche qui se déclenche en montagne ?

⇒ Un phénomène naturel qui menace des personnes ou des constructions ?



Qu'est-ce que la prévention des risques naturels ?

⇒ Actions qui permettent d'avertir des personnes d'un danger naturel ?

⇒ Actions qui permettent de diminuer les risques naturels ?



Qu'est-ce que je fais si je vois une avalanche depuis la maison ?

⇒ Je sors mes skis ?

⇒ Je reste dans la maison, je ferme les volets et j'écoute la radio ?

⇒ Je sors de la maison et je cours le plus loin possible ?

⇒ Je reste dans la maison et j'attend pour évacuer ?

⇒ J'appelle les pompiers (112) ?



REPONSES !



⇒ Un phénomène naturel qui menace des personnes ou des constructions.

Si un aléa naturel comme une avalanche se produit dans un coin de montagne isolé, il n'y a pas de risque ! Il faut des enjeux (personnes, maisons) pour qu'il y ai un risque.



⇒ Actions qui permettent de diminuer les risques naturels.

La prévention permet de s'adapter aux aléas naturels pour réduire les risques.

Les actions qui permettent d'avertir des personnes d'un danger sont appelées « alerte ».



⇒ Je reste dans la maison, je ferme les volets et j'écoute la radio.

⇒ Je reste dans la maison et j'attend pour évacuer.

Il est important d'écouter la radio et d'attendre les ordres des autorités (police, gendarmerie) pour évacuer.

Il faut éviter d'utiliser le téléphone pour ne pas déranger les secours (pompiers, SAMU).

Les avalanches vont très vite, il est plus prudent de se réfugier dans une maison que de courir.



Semaine Européenne

du Développement Durable

> 2018

Communes concernées : Briançon, Guillestre

Publics cibles : populations touristiques et locales, résidences secondaires, élus

Partenariat : CPIE

Dans le cadre de la Semaine Européenne du Développement Durable (SEDD) organisée par le Centre Permanent d'Initiatives pour l'Environnement (CPIE) Haute Durance, le PETR du Briançonnais, des Ecrins, du Guillestrois et du Queyras a présenté la mission GIRN sur les marchés hebdomadaires de Briançon et de Guillestre. Un stand d'animation a proposé aux passants les jeux des 7 familles et le Quiz ainsi que l'information sur les actions portées par la mission.

La mission avait également répertorié les événements qui s'étaient produits durant les 10 dernières années sur le territoire pour montrer la récurrence des risques.



*Stand du PETR et de la mission GIRN sur le marché
de Briançon le 30 mai 2018*



Stand du PETR et de la mission GIRN le 4 juin 2018

Plus d'une **cinquantaine de personnes** se sont arrêtées sur les stands et de nombreux échanges ont eu lieu.



Points forts de cette action :

Montrer le lien entre développement durable et conséquences des risques naturels.

Aller au plus près de la population pour lui parler des risques naturels en montagne et plus particulièrement ceux présents sur son territoire

Fête de la science

> 2018



Communes concernées : Puy Saint André



Publics cibles : populations touristiques et locales, résidences secondaires



Partenariat : Maison de la géologie (CBGA²³)

La mission GIRN du PETR était présente cette année pour la fête de la Science. Des animations étaient prévues au sein de la maison de la géologie basée sur la commune de Puy Saint André.

La mission parlait des risques naturels au travers de différents ateliers :

- Une **exposition des panneaux** réalisés par la mission sur les crues de 1957 dans le Queyras et de 1995 de 1995 à La Salle les Alpes.
- Un jeu sur les **idées reçues**
- Des **projections sur les risques présents en montagne** (laves torrentielles, avalanches, mouvements de terrain, chutes de blocs, etc.)
- La mise à disposition du **jeu des 7 familles sur les risques naturels**
- La mise à disposition du **jeu des questions-réponses** sur les risques naturels
- Une animation cyclique sur la **gestion des risques naturels en France**.

Plus de 200 personnes ont participé à cet atelier de la mission GIRN et de très nombreux échanges ont eu lieu.

²³ CBGA : Centre Briançonnais de Géologie Alpine



*Présence de la mission GIRN
à la fête de la science le 6 octobre 2018*



Points forts de cette action :

S'intégrer dans une manifestation aussi importante que la fête de la Science permet de toucher un large public.

Les échanges y sont propices avec un aspect scientifique mis en avant.

Création de sets de table

> 2018

Commune concernée : Aiguilles

Publics cibles : populations touristiques et locales, résidences secondaires

Faisant suite à la survenue du glissement du Pas de l'Ours sur la commune d'Aiguilles, la mission GIRN a proposé à plusieurs restaurateurs la mise en place de sets de table sur le glissement de terrain. Ainsi, le phénomène est présenté de façon ludique et non anxiogène et permet aux personnes d'amorcer une discussion sur le phénomène.

200 sets de table ont ainsi été créés par la mission GIRN. Dans un premier temps 50 sets ont été donnés à 3 restaurateurs.

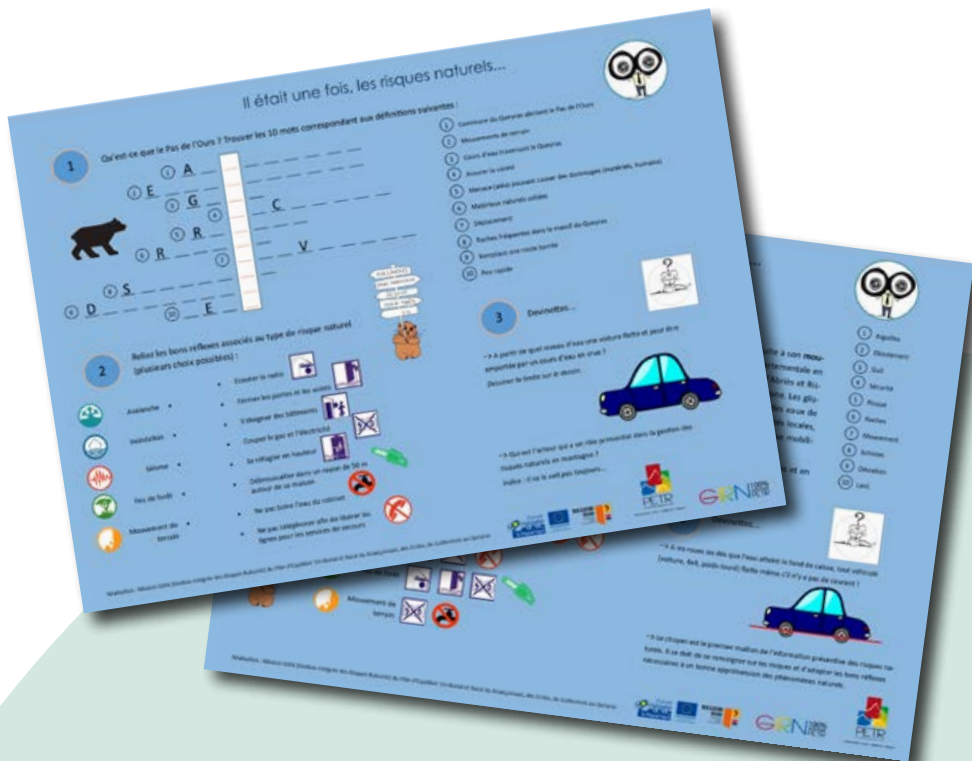
Les retours sont très positifs et l'ensemble des sets a été distribué en fin d'année à une auberge qui a mis toute une démarche explicative du phénomène en place.


Points forts de cette action :

La création de ces sets a permis d'aborder des questions délicates telles que les conséquences d'un glissement de grande ampleur comme le Pas de l'Ours.

De très nombreux échanges ont pu naître et la majorité des gens a ainsi pu poser des questions qu'ils n'avaient pas osé poser avant.







Les bons réflexes

ISOLEMENT

**Abriès
Ristolas**

Information aux populations

Vous serez informé de l'isolement par différents vecteurs :


- Panneaux à messages variables situés en amont du glissement et à Guillestre;
- Mails de la Mairie ;
- SMS ;
- Porte à porte.

Consignes de sécurité

- Ne tentez pas de franchir le glissement ;
- Référez-vous aux consignes qui vous seront données par la Mairie ;
- Informer la Mairie de tous problèmes rencontrés (isolement familial, problèmes médicaux, etc.);
- Une réunion d'information sera organisée très rapidement par la Mairie et les Autorités.

Glissement du Pas de l'Ours





Information préventive aux populations







N° européen d'appel d'urgence : 112

Numéros des Mairies :

Ristolas : 04.92.46.76.32
 Abriès : 04.92.46.71.03
 Aiguilles : 04.92.46.70.17
 Châteauneuf-Vieille : 04.92.46.70.70

Plaquette d'information réalisée avec les communes de Ristolas, d'Abriès, d'Aiguilles et de Châteauneuf-Vieille. Confection mission GRSN - PÉTR Briquagnon, Escros, Guillestre et Queyras Novembre 2017

plaquettes sur les consignes de sécurité en cas de survenue d'un événement.



4

Aides aux communes

La gestion des risques naturels n'est pas chose aisée pour les communes. Ce constat est encore plus vrai pour les territoires de montagne qui sont particulièrement complexes : plus d'aléas (occurrences et intensités plus importantes), des communes concernées par du **multirisque**, de petites communes avec des **moyens souvent faibles** (peu de personnel, peu de moyens financiers, peu de matériel). Il y a également énormément de contraintes au regard des enjeux : **une pression urbanistique forte** du fait du relief, une économie principale basée sur le **tourisme engendrant une vulnérabilité accrue des populations** (notamment touristiques), etc.

La mission GIRN a depuis le début de son existence un **rôle de conseil et d'aide aux communes** du PETR afin de les soutenir dans tous les aspects de cette gestion. Même si la réponse n'est pas connue par la mission, son réseau d'acteurs lui permet de donner les contacts susceptibles de fournir les explications les plus adaptées. Cette aide permet aux communes du PETR d'être accompagnées de façon identique mais avec des explications personnalisées. De plus, les réponses à ces sollicitations aboutissent souvent à des actions de GIRN plus poussées.

Un des fondements de la GIRN repose sur une **gestion de type « bottom-up »**. Cela se traduit par la mise en place d'**actions issues de demandes ou besoins des acteurs du territoire** à une problématique qui leur est spécifique et qui ne trouve pas réponse dans la gestion dite « classique ». En effet, il est bon de rappeler que la GIRN se place en complément de cette gestion.



• Puy Saint Pierre
▪ Ristolas
▪ Uillar d'Arène
• Champcella
▪ Eygliers
▪ Saint Uéran
• Risoul
Monétier les Bains

• La Graue
• Montdauphin
• Néuache
• Uallouise
• Ceillac
• Briançon
• Réotier
• Puy Saint André

• Ual des Prés
• Fressinières
• Argentière La Bessée
• Abriès
• Guillestre

• Molines en Queyras
• Saint Martin de Queyrières
• Saint Chaffrey
• Arvioux
• Uillard Saint Pancrace
• Saint Clément sur Durance
▪ La Roche de Rame
• La Salle Les Alpes
• Uars
• Puy Saint Vincent

• Ceruières
• Riguilles
• Saint Crépin
• Les Uigneaux
• Montgenèvre
• Château Ville Vieille

PETR
POLE D'EQUILIBRE TERRITORIAL ET RURAL

• Briançonnais • Ecrins • Guillestrois • Queyras



Depuis 2015, la mission GIRN rencontre régulièrement les communes de son territoire afin d'échanger avec elles sur les risques naturels et leurs gestions, mais également pour leur présenter la démarche de gestion intégrée. De ces entretiens ressortent très fréquemment des **demandes spécifiques** : aide à la mise en place d'une prévention adaptée, amélioration des outils utilisés durant la gestion d'événement ou de crise, etc.

Toutes les actions mises en place suivent scrupuleusement les fondements de la GIRN (co-construction, décloisonnement des acteurs et des territoires, aspects partenariaux, etc.) et s'organisent avec le phasage suivant :

- **Identification des problématiques** avec les communes et/ou faisant suite à une demande spécifique des institutionnels. Ces derniers peuvent faire appel au PETR pour mettre en place une démarche de GIRN sur une problématique qu'ils rencontrent (amélioration de la culture du risque sur un bassin de vie, adaptation de la gestion de crise à un bassin de risque, etc.) ;

- Mise en évidence des **besoins, des forces, des faiblesses et des capacités d'actions** des territoires ;

- Propositions de **solutions** validées avec les acteurs concernés

- Mise en place d'une **méthodologie adaptée**

- **Co-construction** des solutions avec les acteurs concernés

- Mise en place des **solutions** sur les territoires

- **Capitalisation de la démarche et développement à l'échelle du TAGIRN**

- **Communication sur la démarche** et l'outil réalisé sur le massif (réseau TAGIRN, Newsletter, presse suivant les cas, etc.).



Diagnostic territorial

Profil de Risques Territorial (PRT)



Communes concernées : l'ensemble des communes du Pays/PETR



Partenariat : PARN

Le Pays du Grand Briançonnais a débuté la gestion intégrée des risques naturels en mars 2010. La première action de la mission a consisté à réaliser un **diagnostic** afin de mettre en avant les besoins, les attentes mais aussi les forces et les faiblesses des collectivités du territoire face aux risques naturels.

Pour ce diagnostic, le Pays a réalisé un **Profil de Risques Territorial (PRT)**. Cet outil méthodologique élaboré par le PARN est basé sur une matrice (de type tableau de bord Excel)²⁴ et se décompose de quatre parties.

Le PRT 1 recueille toutes les informations générales : intercommunalités, projets d'aménagement et de territoire, zones de protection environnementale, démographie, économie...

Le PRT 2 est spécifique aux risques puisqu'il a pour objectif de répertorier ceux recensés sur « prim.net » mais également dans le Document Départemental sur les Risques Majeurs (DDRM) ; les plans de gestion en œuvre sur le territoire traité (DCS, DICRIM, PPR, PIDA, AZI, PAPI, etc.), et les événements passés, notamment au travers d'un inventaire des arrêtés de catastrophes naturelles ou encore des épisodes remarquables.

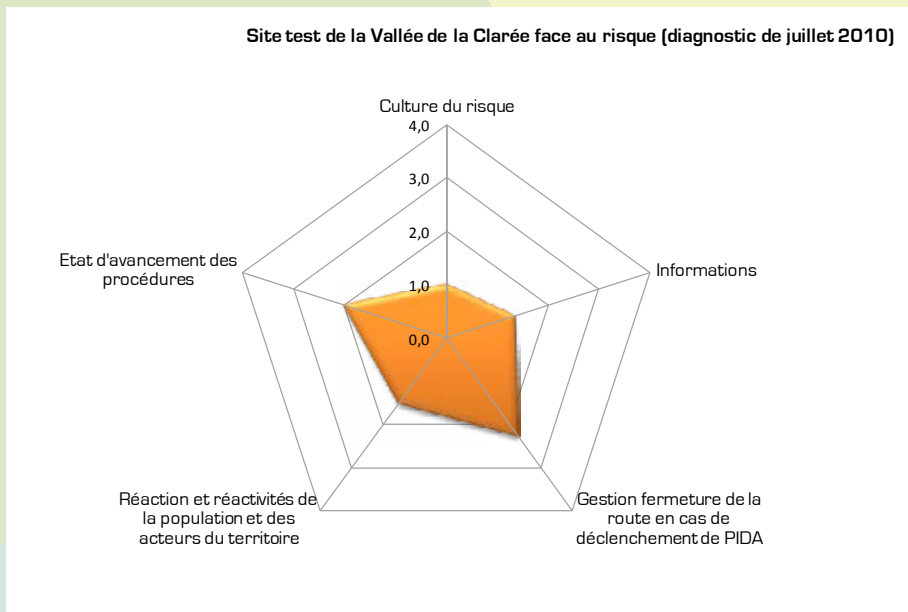
²⁴ Méthodologie PRT du PARN : https://risknat.org/girn-alpes/livrables-et-ressources/documentation/docs/Guide_methodo_PRT.pdf



Une fois ce travail réalisé, vérifié par chaque commune puis validé par le comité de pilotage (RTM, DDT, financeurs, élus des EPCI, PARN), **3 sites tests sont apparus**. Ces sites tests, **véritables micro-laboratoires**, ont eu pour but d'expérimenter la démarche GIRN. En effet, Le Pays-PETR étant l'un des quatre **sites pilotes** français travaillant sur le projet de GIRN, il est apparu illogique dans les premiers temps de ce projet de travailler à l'échelle du Pays (38 communes à l'époque), échelle trop grande pour prendre en compte tous les questionnements et répondre de façon satisfaisante aux attentes des collectivités locales et de nos partenaires.

Le PRT 3 a pour objectif d'inventorier toutes les actions, procédures et missions en cours sur les communes des sites tests. Il a été établi suite aux entretiens réalisés avec les élus des communes faisant parties des sites tests, et permet de mettre en avant la place des risques dans ces micros laboratoires.

Le PRT 4, dernier échelon de ce diagnostic, a permis de montrer sous forme de diagramme radar, les forces et les faiblesses de chaque site test au regard des résultats des trois premières étapes mais également des entretiens réalisés par l'équipe technique du Pays. De ce travail a découlé la création de la mission GIRN ainsi que les actions pour les 3 premières années du projet²⁵.



Exemple de diagramme radar site test de la vallée de la Clarée

²⁵ <http://risknat.org/girn-alpes/actions-des-sites-pilotes/PGBEQ/index.html>

Synthèse de la démarche Profil de Risques Territorial et des actions qui en ont découlé sur les sites tests :



**Création de la mission GIRN
mars 2010**

**Réalisation des PRT 1 et 2 :
Recherche bibliographiques et vérification faite par les communes**

Mise en évidence de 5 sites tests potentiels

Présentation en comité de pilotage
(institutionnels, financeurs, élus des EPCI, PARN)

**Emergence de 3 sites tests :
Queyras Haut Guil, vallée de la Clarée, Axe Durancien**

**Réalisation des PRT 3 et 4 sur chaque site test
Mise en évidence des forces et faiblesses des territoires
ainsi que des besoins**

Vallée de la Clarée
(2011 à 2014)
**Semaine participative
sur les risques naturels**

Queyras, Haut Guil
(2012 - 2013)
**Outil de Gestion Intégrée
des Événements**

Axe durancien
(2013)
**Actions
de communication**



Outil de Gestion

Intégrée des Evénements

> 2011 à 2013 / 2016



Communes concernées : Abriès, Aiguilles



Autres acteurs concernés : RTM, Département, SDIS, DDT, Gendarmerie, PNRQ



Publics cibles : élus, agents de la commune, populations locales et touristiques



Partenariat : PARN

Le diagnostic réalisé en 2010 sur le Queyras montrait qu'une amélioration de la coordination intercommunale entre Ristolas, Abriès et Aiguilles était un souhait des Mairies du territoire, notamment au travers de la mutualisation des moyens humains et matériels. Ce point est apparu comme irréalizable au cours des échanges avec le groupe de travail. En effet, même si on achète un engin de déneigement pour ces 3 communes, où sera-t-il placé ? Comment respecter une équité dans son utilisation entre ces 3 communes ? Ce point ne semblant pas fédérateur et ne correspondant donc pas à l'éthique GIRN, il fut abandonné.

Les **résultats du diagnostic** mettaient également en avant des problèmes quant aux **informations en cas de survenus d'événements**. En effet, avec les retours d'expérience réalisés notamment sur la crue avalancheuse de 2008 ainsi que sur les crues du Guil dans les années 2000, il est apparu que **personne n'avait la même donnée au même moment**. Cette divergence a engendré des actions contradictoires voir des inactions qui auraient pu être gravissimes.

De l'ensemble des réunions du groupe de travail ainsi que des recherches de la mission, il est apparu la nécessité de créer **un outil novateur et hybride** : l'outil de gestion intégrée des événements (OGIE)²⁶.

²⁶ http://risknat.org/girn-alpes/actions-des-sites-pilotes/PCBEQ/haut-guil/Methodo_queyras_2010-2012.pdf



Sources : PETR

L'OGIE permet de répondre aux contraintes suivantes :

- Aider les municipalités à répondre à leur devoir de sauvegarde des populations :

les communes doivent, d'un point de vue légal, s'occuper de la sauvegarde des populations c'est-à-dire : informer, alerter, mettre à l'abri, interdire, soutenir, assister, ravitailler, reloger, etc. Pour réaliser ces missions, les municipalités peuvent utiliser des moyens communaux ou faire appels à des entreprises privées. L'outil aidera donc les communes dans la réalisation de ces missions en centralisant les informations sur ce qui doit être réalisé, ce qui est en cours de réalisation et ce qui est déjà fait.

- Centraliser les informations en cas d'événements : en cas de survenue d'un événement, beaucoup d'informations transitent plus ou moins facilement entre les personnes présentes pour gérer celui-ci. Certaines informations sont connues de tous, d'autres sont répertoriées dans le PCS, etc. En revanche, certaines ne sont détenues que par quelques personnes. Par exemple le 1er adjoint est le seul à savoir qu'une personne âgée est faible en ce moment et qu'elle a besoin une attention particulière ; que Monsieur X a un cancer et qu'il doit avoir des soins infirmiers journaliers, etc. Ces informations ne sont souvent détenues que par quelques personnes, mais il est pourtant primordial qu'elles soient connues de tous les acteurs de la gestion d'événements en cas de survenue de l'un d'entre eux.

L'outil permet de centraliser toutes ces informations afin qu'elles soient disponibles à toutes les personnes s'occupant de la gestion de crise, de rassembler les données sur ce qui est réalisé ou ce qui doit être réalisé par la commune dans le cadre de la sauvegarde de la population.

- Un outil le plus intuitif possible : la survenue d'un événement peut se faire à un moment où la ou les personnes en charge des risques naturels ne sont pas forcément présentes. L'outil est le plus intuitif possible de façon à ce qu'une personne très peu formée voire même pas du tout, puisse compléter l'outil et l'utiliser de façon optimum.

- Un outil utilisable dans toutes les conditions : bien souvent, lors de la survenue d'un événement, l'électricité est coupée, les communications sont interrompues, etc. L'outil est donc sous format papier.

- Un outil pérenne : l'outil doit pouvoir être réutilisé lors de la survenue de chaque événement, qu'il soit naturel ou tout simplement dû à un dysfonctionnement dans la marche classique d'une commune.

- Un outil permettant le retour d'expérience : après la survenue d'un événement quel qu'il soit, il est intéressant de faire un retour d'expérience afin d'identifier les points forts et les points à améliorer dans la gestion qui a été mise en place.

Cet outil a été créé en s'appuyant sur toutes les bonnes pratiques des services ayant l'habitude de faire de la gestion, comme par exemple les sapeurs pompiers. L'OGIE a été créé dans un premier temps pour la commune d'Abriès.

Afin de finir de tester l'outil mais aussi pour former au mieux la commune, un exercice grandeur nature a été réalisé en 2013.

Enfin, cet outil a été présenté de multiples fois au niveau régional (1^{er} comité régional des risques majeurs de PACA) et national (Assises des risques majeurs de Bordeaux).

En 2016, c'est sur la commune d'Aiguilles que fut mis en place l'OGIE. Pour que l'outil soit le plus adapté à la collectivité, certains points ont été adaptés. Cependant, la nature même de l'OGIE n'a pas été mise à mal afin qu'il y ait une cohérence entre chaque commune (Abriès et Aiguilles).



Plan d'hébergement d'urgence

> 2016 à 2019



Communes concernées : Le Monétier-les-Bains, La Salle les Alpes, Guillestre, Vars



Publics cibles : élus, agents de la commune, office du tourisme

Les pouvoirs de police du Maire obligent ce dernier à mettre en place des **actions de sauvegarde des populations adaptées aux situations et efficaces**. Ainsi, les communes doivent informer leurs concitoyens sur les risques majeurs. En cas de survenue d'un événement de sécurité civile, elles doivent alerter, mettre à l'abri, interdire, soutenir, assister, ravitailler, reloger, etc.

Bien qu'un Plan d'Hébergement d'Urgence (PHU) soit un document généraliste, la porte d'entrée de cette gestion spécifique a vraiment été la problématique des « naufragés de la route ».

En effet, avec l'évolution des sociétés, les territoires de montagne constatent de plus en plus le besoin d'apporter **une aide aux populations**, notamment touristiques. Ainsi, depuis environ 5 ans sur les territoires du PETR, les communes ont eu de plus en plus à héberger d'urgence ceux que les journalistes ont surnommés « les naufragés de la route ». Cela n'est pas dû à une dégradation des conditions de circulation hivernale mais bien un **changement de paradigme dans la gestion des flux de personnes**. Ainsi certaines communes stratégiquement placées sur les réseaux routiers se retrouvent régulièrement à devoir héberger de quelques dizaines à plusieurs centaines de personnes quand il y a de la neige sur la route en hiver.

Le PETR a un territoire très fortement touristique qui doit sa réputation aussi bien à ses paysages qu'à ses stations ou encore à ses conditions d'accueil. Il est donc indispensable de proposer aux personnes bloquées sur les routes un hébergement d'urgence.

Suite à ces constats, la mission GIRN a proposé aux communes concernées une aide spécifique à l'hébergement d'urgence de ces naufragés de la route.

La méthodologie mis en place pour la création de ces PHU s'appuie sur la dynamique GIRN habituelle :

- **Identification** des besoins et des forces des territoires
- Recherches sur les **bonnes pratiques des acteurs** de la gestion de crise ailleurs en France
- **Co-construction** du PHU avec la commune concernée
- **Réalisation de l'outil final**
- Mise en place d'**outil spécifique** à chaque commune et acteur (par exemple des fiches réflexes par acteur de la gestion de l'évènement)
- **Formation** de l'ensemble des acteurs du dispositif (élus, agents, personnes ressources)
- **Exercice et évolution** de l'outil si nécessaire.



5

La mission

GIRN en quelques chiffres



Les partenaires financiers

La mission GIRN du PETR a pu exister grâce à l'ensemble des partenaires financiers : l'État (via le FNADT²⁷), l'Europe (FEDER²⁸), la Région Sud Paca.

| | FEDER | FNADT | Région Sud PACA | Pays/PETR* | TOTAL |
|-----------------------|--------------|-------------|--------------------|-------------|--------------|
| 2010 | 7 300,00 € | | 7 300,00 € | 4 604,53 € | 19 204,53 € |
| 2011 | 9 470,04 € | | 18 000,00 € | 6 978,39 € | 34 448,46 € |
| 2012 | 26 385,60 € | | 12 000,00 € | 8 949,58 € | 47 335,18 € |
| 2013 | 33 472,00 € | | 6 000,00 € | 3 926,76 € | 43 398,76 € |
| 2014 | 18 273,20 € | | 17 731,19 € | 8 324,05 € | 44 328,44 € |
| 2015 | | 18 039,95 € | 18 039,95 € | 9 019,98 € | 45 099,88 € |
| 2016 | | 22 394,51 € | 13 436,90 € | 8 957,60 € | 44 789,01 € |
| 2017- 2019 | 54 000,00 € | | 32 400,00 € | 21 600,00 € | 108 000,00 € |
| TOTAL | 148 900,84 € | 40 434,46 € | 124 908,04 € | 72 360,89 € | 386 604,26 € |

* autofinancement communautés de communes

27 FNADT : Fond National d'Aménagement et de Développement du Territoire

28 FEDER : Fond Européen de Développement Régional



**La mission GIRN a été
composée durant ces 9 années
de réalisation de :**

1 ETP tout le long de la mission

**Des élus référents
(un élu pour 2010-2014, un élu pour 2014-2016,
deux élus pour 2016-2019)**

Une coordination de la direction.

**Un comité de pilotage et de suivi annuel garant
de la stratégie a été mis en place en matière de
GIRN pour le territoire. Il est la traduction de la
volonté et des décisions des élus du territoire
dans la démarche.**

Les partenaires techniques (liste non-exhaustive)



INSTITUTIONNELS

RTM
DDT
Préfecture
SDIS
Gendarmerie
Education nationale
DATAR / DIACT/ CGET
Agence de l'eau
Département

ACTEURS LOCAUX

SDMADESEP
Bibliothèque de La Salle
Acthys-diffusion
Ludothèque Pics et Colégramme
OT Guillestre
Association Mots et Merveilles
CIM
Educalp' - REMA 05- REE 05
Gap sciences animations
Centre Régional de Formation des Canoés
Kayak
Université du Temps Libre
CBGA
OT Serre Chevalier - Briançon
SGMB
PNRQ

SCIENTIFIQUES

Université de Lyon III
Université de Grenoble Alpes
Université d'Avignon
BRGM
IRSTEA
Sites Pilotes - TAGIRN
PARN
Bourg Saint Maurice - Les Arcs
Pays de la Maurienne
Communauté de communes de la vallée de
Chamonix Mont Blanc
PNR Baronnies
Syndicat Arlysère
SMIGIBA
Métropole de Grenoble

AUTRES

Syndicat des Paillons
Grégory Mollion - avocat

Financiers



UNION EUROPÉENNE
Fonds Européen de
Développement Régional



EN PARTENARIAT AVEC LA RÉGION AUVERGNE-RHÔNE-ALPES



RÉDACTRICE :

Amandine CRÉVOLIN

*Chargée de mission Gestion Intégrée des Risques Naturels
PETR du Briançonnais, des Ecrins, du Guillestrois et du Queyras*

DIRECTEUR DE LA PUBLICATION :

Pierre LEROY

Président du PETR du Briançonnais, des Ecrins, du Guillestrois et du Queyras

RÉALISATION :

© **Atelier Itrane**

Zone Artisanale la Tour 05100 Villard Saint Pancrace - 04 92 20 32 61

IMPRESSION :

Les Editions du Fournel

Zone Artisanale Les Sablonnières, 05120 L'Argentière-la-Bessée



Sigles



AZI

Atlas de Zones Inondables

CBGA

Centre Briangonnais de Géologie Alpine

CG

Conseil Général

CIM

Cinémathèque des Images de Montagne

CLEDA

Communauté Locale de l'Eau du Drac Amont

CODIS

Centre Opérationnel Départemental d'Incendie et de Secours

COFOR

Communes Forestières

CPIE

Centre Permanent d'Initiatives pour l'Environnement

DATAR

Délégation interministérielle à l'Aménagement du Territoire et à l'Attractivité Régionale

DCS

Dossier Communal Synthétique

DDRM

Document Départemental des Risques Majeurs

DDT

Direction Départementale des Territoires

DICRIM

Document d'Information Communale sur les Risques Majeurs

DOS

Directeur des Opérations de Secours

EPCI

Etablissement Public de Coopération Intercommunale

FEDER

Fonds Européen de Développement Régional

FNADT

Fonds National d'Aménagement et de Développement du Territoire



GIRN

Gestion Intégrée des Risques Naturels

OGIE

Outil de Gestion Intégrée des Évènements

ONF

Office National des Forêts

ORSEC

Organisation de la Réponse de la Sécurité Civile

PAPI

Programme d'Action de Prévention des Inondations

PARN

Pôle Alpin d'études et de recherche pour la prévention des Risques Naturels

PETR

Pôle d'Equilibre Territorial et Rural

PHU

Plan d'Hébergement d'Urgence

PIDA

Plan d'Intervention de Déclenchement des Avalanches

PNRQ

Parc Naturel Régional du Queyras

PPMS

Plan Particulier de Mise en Sûreté

PPR

Plan de Prévention des Risques (naturels ou technologiques)

PRT

Profil de Risques Territorial

RMC

Agence de l'eau Rhône Méditerranée Corse

RTM

Service de Restauration des Terrains de Montagne de l'Office nationale des Forêts

SDIS

Service Départemental d'Incendie et de Secours

SEDD

Semaine Européenne du Développement Durable

SGMB

Société Géologique et Minière du Briançonnais

SMADESEP

Syndicat Mixte d'Aménagement et de Développement de Serre-Ponçon

TAGIRN

Territoire Alpin de Gestion Intégrée des Risques Naturels



LA GRAVE • VILLAR D'ARÈNE • MONËTIER LES BAINS • LA
 SALLE LES ALPES • ST CHAFFREY • BRIANÇON • NÉVACHE
 • VAL DES PRÈS • MONTGENÈURE • PUY ST ANDRÉ • PUY ST
 PIERRE • VILLARD ST PANCRACE • CERVIÈRE • VALLOUISE-
 PELVOUX • LES VIGNEAUX • PUY ST VINCENT • L'ARGENTIÈRE
 LA BESSÉE • FREISSINIÈRES • ST MARTIN DE QUEYRIÈRES •
 LA ROCHE DE RAME • CHAMPCELLA • ABRIÈS • AIGUILLES •
 RISTOLAS • MOLINES EN QUEYRAS • ST UÉRAN • CHATEAU
 VILLE-VIELLE • ARVIEUX • CEILLAC • VARS • RISOUL •
 SAINT CLÉMENT SUR DURANCE • RÉOTIER • GUILLESTRE •
 MONT DAUPHIN • EYGLIERS • ST CRÉPIN • LA GRAVE • VILLAR
 D'ARÈNE • MONËTIER LES BAINS • LA SALLE LES ALPES •
 ST CHAFFREY • BRIANÇON • NÉVACHE • VAL DES PRÈS •
 MONTGENÈURE • PUY ST ANDRÉ • PUY ST PIERRE • VILLARD
 ST PANCRACE • CERVIÈRE • VALLOUISE-PELVOUX • LES
 VIGNEAUX • PUY ST VINCENT • L'ARGENTIÈRE • ST MARTIN DE Q
 LA BESSÉE •
 FREISSI
 TIA DE Q
 LA ROCHE DE
 RAME •
 ABRIÈS



PETR

POLE D'EQUILIBRE TERRITORIAL ET RURAL

- Briançonnais • Ecrins • Guillestrois • Queyras

